



İZMİR BÖLGE PLANI 2010-2013

2010-2013 İzmir Bölge Planı İlçe Toplantıları

Güzelbahçe Özet Raporu

Aralık 2010

Nüfus Yapısı - Sosyoekonomik Gelişmişlik¹

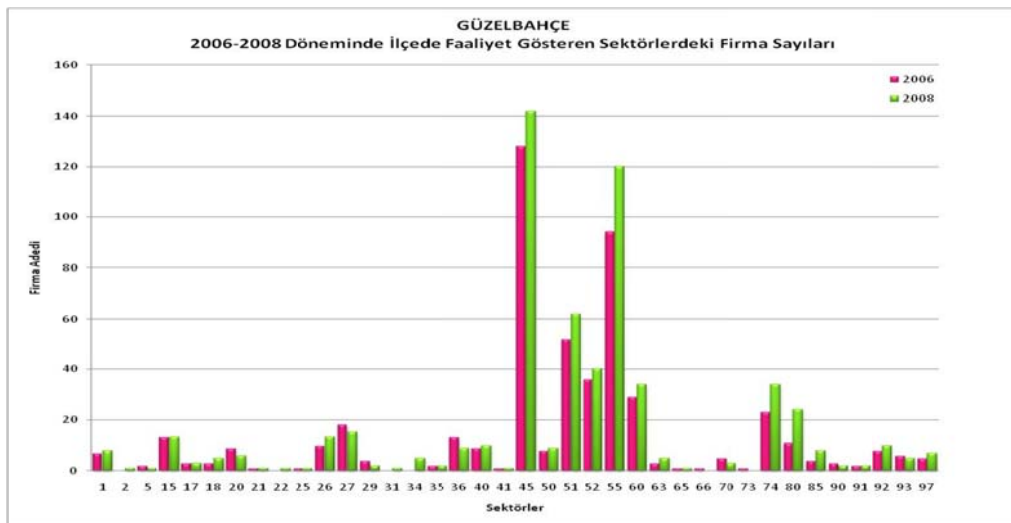
- 2009 ADNKS verilerine göre Güzelbahçe'nin nüfusu 24.296 olarak belirlenmiştir. İzmir'in Karaburun (8.889) ve Beydağ'dan (13.047) sonra en düşük nüfusa sahip ilçesi Güzelbahçe.
- Aynı yıl verilerine göre Güzelbahçe'de nüfus artış hızı %97,5 olarak bulgulanıyor. Bir başka deyişle, Güzelbahçe'nin nüfusu 2008 yılından 2009 yılına %97,5 artmıştır. Bu bakımdan Güzelbahçe, İzmir genelindeki nüfus artışının (%18,9) oldukça üzerinde ve Narlıdere'den sonra (%110,8) İzmir'in en yüksek nüfus hızına sahip olan ilçesi konumunda. Güzelbahçe'nin bu kadar yüksek bir nüfus artış hızına sahip olması, büyük oranda konut dokusuna sahip bir ilçe olması ve geçmişte ikinci konut olarak kullanılmakta olan konutların bu yıllarda birinci konuta dönüşmesiyle ve çevre ilçelerden aldığı göçle açıklanabilir.
- Güzelbahçe, İzmir'in nüfusunun tamamına yakını (%94,6) şehir nüfusu olan merkez ilçelerinden bir tanesi. Güzelbahçe, 33,9 medyan yaşla İzmir'in 32,8'lik medyan yaşına yakın ancak biraz daha yaşlı bir nüfusa sahip.
- 2009 verilerine göre Güzelbahçe'de okuma yazma bilmeyen 6 yaş üstü nüfus 688 kişi. Bu açıdan Çeşme ve Karaburun'la birlikte İzmir'in okuma yazma bilmeyen nüfusu en düşük olan ilçelerinden bir tanesi Güzelbahçe.
- Nüfusa kayıtlı oldukları ile göre Güzelbahçe'de ikamet edenlerin dağılımlarına bakıldığında İzmir'in açık ara önde (9.884) görülüyor. İzmir'in ardından, Manisa (936), Balıkesir (635), İstanbul (576), Aydın (557), Ağrı (536), Sivas (479), Konya (458) ve Ankara (452) illerine kayıtlı olanlar geliyor. Bu bakımdan, Güzelbahçe ilçesi Manisa başta olmak üzere, büyük oranda çevre illerden ve diğer Ege Bölgesi illerinden göç alıyor.
- 2008-2009 İl MEM verilerine göre Güzelbahçe'de ilköğretimde derslik başına düşen öğrenci sayısı 20'nin altında. Yine ortaöğretimde derslik başına 30'dan az öğrenci düşüyor. Bu bakımdan, Bergama, Urla, Karaburun, Bayındır, Tire ve Beydağ'la birlikte derslikleri çok kalabalık olmayan ilçeler arasında.

Çevre-Ulaşım Altyapısı²

- 2008 yılı TÜİK verilerine göre Güzelbahçe (Yelki), katı atık yönetiminde, hizmet anlamında çalışmalara ihtiyaç duyulan ilçeler arasında bulunuyor.
- Ulaşım Ana Planı çerçevesinde Güzelbahçe'de körfez içindeki mevcut 15 hata ek olarak yeni bir iskele önerilmekte. Diğer iskeleler, Adnan Saygun, Sadıkbey, Karantina, Mithatpaşa, Küçükyalı, Karataş ve Mavişehir'de önerilmektedir.

Toplam Firma Sayısı³

- Güzelbahçe'de 2008 itibarıyla toplam 606 firma 38 sektörde faaliyet gösteriyor. En çok firma sayısına sahip üç sektör inşaat > oteller ve lokantalar > toptan ticaret sektörleridir.



Şekil 1: Güzelbahçe'deki Firmaların Sektörel Dağılımı

¹ *İzmir Mevcut Durum Analizi (Haziran 2009)*, İZKA. 2009; *İzmir Mevcut Durum Raporu*, İZKA. 2008; *İlçelerin Sosyoekonomik Gelişmişlik Sıralaması Araştırması*, DPT. 2004

² *İzmir Mevcut Durum Analizi (Haziran 2009)*, İZKA. 2009

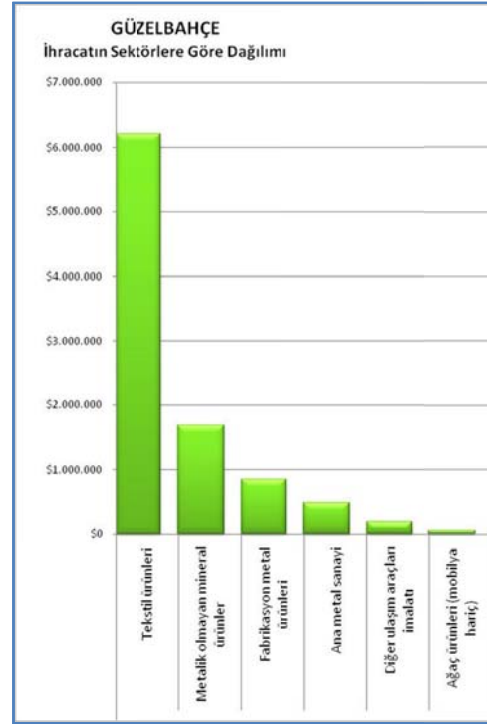
³ adı geçen eser

Toplam İhracat Oranı⁴

- Güzelbahçe'nin toplam ihracatı İzmir toplamının % 0,12'sini oluşturuyor. Bu noktada öne çıkan sektörler tekstil ürünleri ve metalik olmayan mineral ürünler (ilçeden gerçekleşen ihracatın % 83'ü).

Toplam Çalışan Sayısı⁵

- 2008 verilerine göre (SGK'nın sağladığı sigortalı çalışan sayısı verileri) Güzelbahçe'de toplam 3.167 kişi çalışıyor. Bu oran, İzmir'deki toplam çalışan sayısının % 5'i kadar.



Şekil 2: Güzelbahçe'den İhraç Edilen Ürünler ve Payları

⁴ adı geçen eser

⁵ *İzmir Kümelenme Analizi İstatistikî Rapor*, İZKA. 2009
2010-2013 İzmir Bölge Planı İlçe Toplantıları – Güzelbahçe Özet Raporu

	İlçedeki Çalışan Sayısı	İlçedeki Çalışan Sayısının İzmir Toplamına Oranı (%)	İlçedeki Firma Sayısı	İlçedeki Firma Sayısının İzmir Toplamına Oranı (%)	İhracat (ABD \$)	İlçe İhracatının İzmir Toplamına Oranı (%)
Aliağa	27.225	4,14%	1.719	1,95%	673.307.314 \$	8,14%
Balçova	10.947	1,66%	1.498	1,70%	32.222.238 \$	0,39%
Bayındır	1.806	0,27%	418	0,47%	602.108 \$	0,01%
Bayraklı	474	0,07%	62	0,07%	14.445.201 \$	0,17%
Bergama	7.159	1,09%	1.348	1,53%	15.993.701 \$	0,19%
Beydağ	677	0,10%	128	0,15%	907.072 \$	0,01%
Bornova	117.713	17,88%	14.285	16,23%	1.544.141.607 \$	18,67%
Buca	28.257	4,29%	5.903	6,70%	73.493.224 \$	0,89%
Çeşme	7.661	1,16%	1.641	1,86%	127.080 \$	0,00%
Çiğli	39.234	5,96%	2.573	2,92%	919.147.867 \$	11,11%
Dikili	3.287	0,50%	803	0,91%	6.115.325 \$	0,07%
Foça	2.631	0,40%	499	0,57%	261.055.690 \$	3,16%
Gazemir	32.360	4,92%	2.350	2,67%	226.886.042 \$	2,74%
Güzelbahçe	3.167	0,48%	606	0,69%	9.523.193 \$	0,12%
Karabağlar	520	0,08%	90	0,10%	29.345.335 \$	0,35%
Karaburun	819	0,12%	235	0,27%	429.307 \$	0,01%
Karşıyaka	47.504	7,22%	7.644	8,68%	69.827.753 \$	0,84%
Kemalpaşa	32.133	4,88%	1.984	2,25%	662.985.166 \$	8,02%
Kınık	1.105	0,17%	221	0,25%	1.483.082 \$	0,02%
Kiraz	1.471	0,22%	267	0,30%	58.928 \$	0,00%
Konak	199.310	30,28%	31.446	35,72%	2.950.799.884 \$	35,68%
Menderes	13.417	2,04%	1.737	1,97%	62.062.958 \$	0,75%
Menemen	15.036	2,28%	1.706	1,94%	128.080.420 \$	1,55%
Narlıdere	5.237	0,80%	869	0,99%	2.594.921 \$	0,03%
Ödemiş	8.645	1,31%	1.721	1,95%	20.052.668 \$	0,24%
Seferihisar	3.071	0,47%	761	0,86%	15.461.137 \$	0,19%
Selçuk	4.883	0,74%	812	0,92%	3.527.211 \$	0,04%
Tire	7.583	1,15%	1.143	1,30%	23.047.441 \$	0,28%
Torbalı	28.856	4,38%	2.133	2,42%	520.581.038 \$	6,30%
Urla	6.037	0,92%	1.437	1,63%	1.357.863 \$	0,02%
Toplam	658.225	100,00%	88.039	100,00%	8.269.662.775 \$	100,00%

Tablo 1: İzmir ve İlçelerinin Çalışan Sayısı, Firma Sayısı ve Toplam İhracat Büyüklüğü Bakımından Karşılaştırması

Güzelbahçe GZFT Analizi⁶

GÜZELBAHÇE	GÜÇLÜ YANLAR	ZAYIF YANLAR	FIRSAT	TEHDİT
Tarım	Seracılığın ekonomik olarak ilçe içerisindeki payının yüksekliği nedeniyle desteklenmesi (ihtiyaç)	Balıkçı barınağının gelişmemiş olması	Jeotermal ısıtılmalı seracılığa olan eğilim	Yer altı kaynaklarının mineral kimyasal bozulumu nedeniyle tarımsal alanların zarar görmesi
	Tarım alanlarının korunuyor olması	Tarım alanlarında suların tuzluluğu	Soğuk hava deposu yaptırılması (projesi hazır, yatırımcı bekleniyor)	
	Balıkçılık ve balıkhanelerin bulunması (İzmir'de balık çeşitliliğinde 1., potansiyelde 2. sırada)	Tarımın aşağı ovada tükenmesi	Organik tarım potansiyeli	
	2 adet balıkçı barınağına sahip olması (ancak kapasite yeterli değil), balıkçılık organizasyonunun üreticiden tüketiciye zincirleme olması	Soğuk hava, buzhane benzeri işletmelerin olmaması, bölgesel sebze-meyve hali olmayışı	Ev şarapçılığının geliştirilmesi potansiyeli	
	Organik ve ekolojik tarıma elverişli olması	Seracılık konusunda yeterli bilgi birikiminin olmaması		
	Zeytin-zeytinyağının bulunması	Tarım politikalarından dolayı tarımdan uzaklaşılması		
Sanayi	Küçük El Sanatları Sitesi'nin oluşması			
Turizm	Butik otel, ev pansiyonculuğu yapılabilir olması	Yat limanı eksikliği	Günübirlik turizm ve eğlence/dinlenme mekanı olabilme potansiyeli	
		Vizyonu günübirlik turizm olan ilçede restoran ve kır kahveleri, kahvaltı sahalarının iyileştirilmesi ihtiyacı	Turizme olan yakınlık, İlçenin turizm açısından ön plana çıkarılması çalışmasının yapılması	
		Turizm alanında az gelişmişlik	Proje aşamasında olan yeni yapılacak teleferik sistemi ve restoranlar	
		Sahil Yolu yapılaşmasının günübirlik turizmi olumsuz etkilemesi	Çeşitlendirilmiş turizm (dağ turizmi, trekking vb.) avantajları	
			Yat limanı için uygun bir mekan olması	

⁶ Yukarıdaki tabloda, İZBP hazırlık sürecinde ilçe GZFT Analizi toplantıları kapsamında 09 Ekim 2008 tarihinde Güzelbahçe'de gerçekleştirilen toplantının bulgularını görebilirsiniz. Bu analizdeki tespitler GZFT Analizi yöntemi gereği katılımcıların ilçeye ilgili görüş ve tespitlerini yansıtmaktadır.

İşgücü		KOBİ'lerin az olması nedeniyle istihdamın yetersiz kalması, iş alanlarının yetersiz olması		
ÇEVRE ve ENERJİ		Termal enerjinin kullanılamıyor olması	Akarsu derelerinin baraja çevriliyor olması (Çamlı Barajı, Çamlı Göleti)	Katı yakıtların yoğun kullanılması
		Çamlı Barajı'nın ÇED raporunu henüz alamamış olması	Atık suları temizleyip seraları kullanma potansiyeli	Erozyon
		Rüzgar enerjisinin kullanılamayışı	Çamlı Barajı	Efemçukuru altın madeni ruhsatı (Çamlı Barajı'na ÇED verilmesine engel oluşturuyor)
			Rüzgar enerjisi üretimi potansiyeli	Manganez madeni tehdidi (ruhsat verilmiş)
DOĞAL VE KÜLTÜREL VARLIKLAR	Şehir merkezine yakın olmasına rağmen imar planının doğal varlıklara zarar vermeyecek şekilde hazırlanmış olması	Güzelbahçe Bayraktepe mevki manganez maden ruhsatı	Jeotermal enerjinin otellerde ve konutlarda kullanılabilme potansiyeli	Doğal sit alanlarının kalkma ihtimali
	Deniz kıyısı olması, doğal güzelliği, orman ve doğanın korunması	Yüzeysel suları ve yağmur sularının tutulmaması		Ağaçlandırma alanlarına verilen maden arama ruhsatları
	Belediyenin Orman'dan kiraladığı Yassıca Adası (Büyükşehir'e kiraya verilmiş, turizme kazandırılabilir)			Doğal yapının bozulma tehdidi
	Termal kaynaklara sahip olması (araştırması yapılmış, deneme kuyusu ihtiyacı var)			Deniz kirliliği
SOSYAL VE KÜLTÜREL YAPI	Eğitim alanındaki zenginlik (özel öğretim kurumlarının bu bölgeyi tercih etmesi, EML bünyesinde tekne yapımıcılığı ile ilgili bölüm bulunması)	Eğitim ve kültürel etkinliklerden yeterince faydalanılmaması, sosyal aktivitelerin neredeyse hiç olmaması	Spor tesisi alanları (dağ bisikleti parkuru, otokros parkuru mevcut, yelken kulübü, deniz sporları)	
	Sağlık tesis alanları (Büyükşehir Bel. Bşk. geçmiş)	Sağlık alanında hizmet veren kurumların yetersizliği	44.000 m2'lik mega müze alanına sahip olması (proje aşamasında)	
		Üniversitenin olmaması	Üniversite kampüsü	

GENEL	Sanayi kuruluşları yerine seracılık, balıkçılık ve özellikle günübirlik turizm açısından tercih edilir olması	Ticari alanların eksikliği ve imara açılımının eksik olması		Yönetimler arası koordinasyonlu çalışma olmaması
	Vizyonu ve misyonunun hazır olması	Resmi kurumların dağınık olması (hizmete ulaşma noktasında sıkıntı)		İlçeler arası çatışmalar (Narlidere-Güzelbahçe, Limanreis-Zeytinalanı, hizmet sınırıyla doğal sınırların çatışması sonucu çıkan problemler)
	Vatandaşların yeni projelere ihtiyacının olması (eğitim, sağlık ve turizm projeleri)			Politik baskıların planlı büyümeyi tehdit etmesi (örn.altın madeni)
				Sektörler arası işbirliğinin olmaması (özel-kamu, kamu-kamu)
ALTYAPI VE KENTLEŞME	Merkeze yakın olması	Sahil Yolu'ndaki trafik problemi	Deniz ulaşımı	Artan trafik yükü
	Cazip bir yerleşim yeri olması	Çöp toplama merkezi olmaması (planlı yeri var)	İnsanların şehir merkezinden uzaklaşma eğilimi	İmar Planı sorunu
	Ulaşımın kolay olması (otobanın ve yarımada'nın çıkış yolu üzerinde bulunması)	Kısmen altyapı eksikliği (sahilbandı)	E-Belediyecilik uygulamaları imar durumları (proje)	Arazi sahiplerinin Şehir İmar Planı üzerinde kat artırım talepleri, mevcut yapılaşmanın korunmaması, büyük yapılara müsaade edilmesi
	Seferihisar-Urla-İzmir birleşme noktası olması	Denizim ulaşım anlamında verimli kullanılmaması		Gecekondulaşma ve çarpık yapılaşma
	Geniş arazi yapısı ve planlamaya müsait kullanılabilir toprak sahaları bulunması	Otoban çıkışının Güzelbahçe'den olmaması, otobanın ücretsiz kullanılmıyor olması		
	İmar planlarının tamamlanması (Yelki beldesi dahil)	Toplu ulaşım sorunu, raylı sistemin olmayışı		
	Yaşam kalitesinin yüksekliği (temiz hava, spor olanakları, stresten uzak, doğal bitkiler, 21 çeşit Akdeniz mutfağı bitkisi)	Konut yetersizliği ve kiralara yüksek olması (varolan konutlar lüks niteliktedir, yazlık konut fazlalığı)		
	Nüfus yoğunluğunun fazla olmaması (planlı büyüme yapılmış)	Mahalleler arasındaki gelişmişlik farkları		

	Güvenlik sorununun olmaması	Şehir meydanlarının olmaması		
	Altyapının tamamlanmış olması	Elektrik altyapısının zayıf olması (Yelki beldesi)		
	Dokusu bozulmamış yapı düzeni, %15 oranında yapılaşmış olması, %85'lik alanın bakir olması			

Tablo 2: Güzelbahçe GZFT Analizi Tablosu

İLÇE	2008 KOBİ Mali Destek Programı		2008 Sosyal Kalkınma Mali Destek Programı		2009 Tarım ve Kırsal Kalkınma Mali Destek Programı		2009 Turizm ve Çevre Mali Destek Programı		GENEL TOPLAM	
	Toplam Proje Başvuru Sayısı	Toplam Başarılı Proje Sayısı*	Toplam Proje Başvuru Sayısı	Toplam Başarılı Proje Sayısı*	Toplam Proje Başvuru Sayısı	Toplam Başarılı Proje Sayısı**	Toplam Proje Başvuru Sayısı	Toplam Başarılı Proje Sayısı**	Proje Başvurusu	Başarılı Proje
Aliağa	6	2	1	0	2	0	0	0	9	2
Balçova	1	0	7	2	2	0	1	0	11	2
Bayındır	1	0	1	0	5	0	3	1	10	1
Bayraklı	1	0	5	0	2	1	7	1	15	2
Bergama	7	1	3	1	13	4	4	1	27	7
Beydağ	2	0	0	0	3	2	1	1	6	3
Bornova	78	14	25	4	22	6	6	3	131	27
Buca	7	1	7	1	1	0	1	0	16	2
Çeşme	5	0	5	0	0	0	8	4	18	4
Çiğli	68	12	8	3	7	1	3	0	86	16
Dikili	3	0	2	0	5	1	7	1	17	2
Foça	3	1	0	0	0	0	0	0	3	1
Gaziemir	18	3	2	0	4	0	2	0	26	3
Güzelbahçe	3	0	0	0	2	1	0	0	5	1
Karabağlar	5	2	5	0	3	0	1	1	14	3
Karaburun	4	1	4	2	2	2	3	0	13	5
Karşıyaka	9	3	11	2	4	1	8	1	32	7
Kemalpaşa	48	11	3	1	21	7	0	0	72	19
Kınık	3	0	0	0	2	1	11	2	16	3
Kiraz	2	0	6	3	7	3	3	2	18	8
Konak	55	12	93	28	24	8	28	8	200	56
Menderes	27	5	18	6	6	3	3	3	54	17
Menemen	13	1	5	3	18	5	2	1	38	10
Narlıdere	1	0	2	1	1	0	0	0	4	1
Ödemiş	8	3	4	1	11	4	9	2	32	10
Seferihisar	2	1	3	1	7	4	5	1	17	7
Selçuk	3	0	1	1	0	0	5	4	9	5
Tire	12	5	3	0	14	5	2	0	31	10
Torbalı	43	11	5	2	10	3	0	0	58	16
Urla	3	0	3	0	9	2	5	1	20	3
TOPLAM	441	89	232	62	207	64	128	38	1008	253

Tablo 3: İlçelerden İZKA Mali Destek Programlarına Başvuran ve Başarılı Bulunup Sözleşme İmzalayan Proje Sayıları

*2008 KOBİ ve 2008 Sosyal Kalkınma Mali Destek Programları başvuru değerlendirme sürecinin sonunda başarılı bulunup sözleşme imzalanan ve uygulaması biten projeler

**2009 Tarım ve Kırsal Kalkınma ile 2009 Turizm ve Çevre Mali Destek Programları başvuru değerlendirme sürecinin sonunda başarılı bulunup sözleşme imzalanan ve uygulaması devam eden projeler

İZMİR BÖLGE PLANI 2010-2013

GELİŞME EKSENLERİ	STRATEJİK ÖNCELİKLER	HEDEFLER
İŞLETMELERDE REKABET EDEBİLİRLİK	1. Bölgesel Ar-Ge ve Yenilik Kapasitesinin Geliştirilmesi	1. Bölgesel Yenilik Stratejisi geliştirilecektir. 2. Üniversiteler ve araştırma enstitüleri ile kamu kurumları ve işletmeler arasında işbirliği güçlendirilecektir. 3. Anahtar sektörler başta olmak üzere Ar-Ge altyapısı güçlendirilecektir. 4. Yenilik, Ar-Ge ve teknoloji bilinci yükseltilecektir. 5. Yenilik odaklı girişimler geliştirilecektir. 6. İşletmelerin teknoloji kapasiteleri artırılabilecek ve işletmelerde ileri teknoloji kullanımı yaygınlaştırılacaktır. 7. İzmir Teknoloji Geliştirme Bölgesi'nin daha etkin çalışması ve Bölge'deki firma sayısının artması sağlanacaktır.
	2. İşletmelerde Kurumsallaşma, Üretim ve Pazarlama Kapasitesinin Artırılması	1. Markalaşma teşvik edilerek coğrafi işaretli ürün sayısı ve marka tescillerinin Türkiye içindeki payı artırılabilecektir. 2. İşletmelerin ulusal ve uluslararası pazarlarda etkinliği ve Türkiye içindeki ihracat payı artırılabilecektir. 3. Aile şirketlerinde kurumsallaşma sağlanacaktır. 4. KOBİ'lerin üretim ve kalite süreçleri iyileştirilecektir. 5. KOBİ'lerin finansman olanakları ve mevcut mali desteklerden faydalanma kapasitesi artırılabilecektir. 6. Tanımsal kooperatif ve birliklerin özellikle kurumsallaşma, yönetim ve pazarlama konularında daha etkin çalışması sağlanacaktır.
	3. Kümelermelerin Oluşturulması ve Düzenli Sanayileşmenin Sağlanması	1. 2012 yılına kadar Kümelendirme Stratejisi oluşturulacak, kümelendirmeyi destekleyen işbirliği ağları geliştirilecek ve kümelendirme bilinci yaygınlaştırılacaktır. 2. Kümelendirme potansiyeline sahip sektörler başta olmak üzere anahtar sektörlerde örnek teşkil edecek iki kümelendirme oluşumu desteklenecektir. 3. Gıda ve İçecek sanayinin potansiyel küme ait sektörlerinde kümelendirme oluşumları desteklenerek tarım sektörü ile entegrasyonu sağlanacaktır. 4. Giyim eşyası sanayinin potansiyel küme alt sektörlerinde kümelendirme oluşumları desteklenecek ve İzmir'in moda tasarım merkezi olması sağlanacaktır. 5. Lojistik sektöründe kümelendirme oluşumları desteklenecektir. 6. Endüstriyel makine imalatı sektörünün alt sektörlerinde potansiyel küme oluşumları desteklenecektir. 7. İhtisas organize sanayi ve endüstri bölgeleri kurulacak ve var olan bölgelerin daha etkin kullanımı sağlanacaktır.
	4. Üretim ve Hizmet Altyapısının Güçlendirilmesi	1. OSB, KSS, serbest bölge, teknoloji geliştirme merkezlerinin altyapıları güçlendirilecektir. 2. Gıda ürünlerine yönelik kurutma-soğutma, depolama ve gıda güvenliği için gerekli altyapılar oluşturulacaktır. 3. Başta alternatif turizm türlerinde olmak üzere turizm altyapısı geliştirilecektir. 4. Tanımsal üretimde altyapı güçlendirilecektir.
	5. KOBİ'lerde Temiz Üretim Uygulamalarının Artırılması	1. Bölgede temiz üretim ile ilgili farkındalık artırılabilecektir. 2. İşletmelerin çevre mevzuatına, çevre yönetim sistemlerine uyumu desteklenecektir.
	6. Sektörel Bazda Verimliliğin ve Ekonomik Çeşitliliğin Sağlanması	1. Tarım sektörü kapsamında organik tarım ve iyi tarım uygulamaları yaygınlaştırılacaktır. 2. Gıda ve İçecek sanayinde organik ve katma değer yüksek gıda ürünlerinin işlenmesi ve pazarlanması desteklenecektir. 3. Giyim eşyası sanayinde organik ve çevre dostu tekstil üretimi desteklenecektir. 4. Yenilenebilir enerji kaynaklarına yönelik öncelikli yatırım alanları saptanacak ve değerlendirilecektir. 5. Turizmin çeşitlendirilmesine yönelik yatırımlar desteklenecektir.
	7. Bölge Tanıtımının Sağlanması	1. Kentsel Pazarlama Stratejisi oluşturulacak ve uygulanacaktır. 2. Anahtar sektörlerde yatırım tanıtımı yapılacaktır. 3. Kültür ve turizm olanakları tanıtılarak turizmden elde edilen gelir artırılabilecektir.
İSTİHDAM VE SOSYAL BÜTÜNLEŞME	1. İstihdamın ve İşgücü Verimliliğinin Artırılması	1. Bölgesel İşgücü Stratejisi oluşturulacak ve uygulanacaktır. 2. Anahtar sektörler başta olmak üzere ara eleman ihtiyaçları gözlemlenerek mesleki eğitim geliştirilecektir. 3. Anahtar sektörler başta olmak üzere nitelikli insan kaynağı geliştirilecektir. 4. Dezavantajlı grupların işgücüne katılımı artırılabilecektir.
	2. Eğitim ve Sağlık Hizmetlerinin İyileştirilmesi	1. Okulöncesi eğitim ve yaygın eğitim desteklenecektir. 2. Erşim ve kalite desteklenerek eğitim hizmetlerinin etkinliği artırılabilecektir. 3. Başta koruyucu sağlık ve ana-pocuk sağlığı hizmetleri olmak üzere birinci basamak sağlık hizmetleri güçlendirilecektir.
	3. Sosyal İçeriminin Güçlendirilmesi ve Yoksullukla Mücadele	1. Sosyal hizmetler iyileştirilecektir. 2. Göçle gelenlerin kent yaşamına uyumu sağlanacaktır. 3. Kırsal alanlarda yaşam koşulları ve iş imkanları geliştirilecektir.
SÜRDÜRÜLEBİLİR ÇEVRE	1. Havza Alanları, Turizm Değerine Sahip Bölgeler ve Kırsal Alanlarda Sürdürülebilir Su ve Akısu Yönetiminin Sağlanması	1. Su havzalarında kirlilik kontrolü ve havza yönetimi sağlanarak kirlilik azaltılacak, su kalitesi iyileştirilerek bir üst kaliteye (II. ve III. su kalitesi) taşınacaktır. 2. Sürdürülebilir içme suyu ve kullanma suyu yönetimi sağlanacaktır. 3. Sanayide ve kentsel kullanımda sürdürülebilir atıksu yönetimi sağlanacaktır. 4. Tanımsal faaliyetler sonucu oluşan toprak ve su kirliliği önenecektir.
	2. Sürdürülebilir Katı ve Tehlikeli Atık Yönetiminin Sağlanması	1. Kentsel ve endüstriyel katı ve tehlikeli atıkların geri dönüşüm, kazanım, yeniden kullanımı sağlanacaktır. 2. Katı atık ve tehlikeli atık depolama ve bertaraf kapasiteleri artırılabilecektir. 3. Sanayici ve kentsel kullanımdaki aktörler bilinçlendirilecektir.
	3. Hava Kalitesinin Kontrolü ve İyileştirilmesinin Sağlanması	1. Sanayide ve evsel ısıtmada yenilenebilir ve temiz enerji kullanımı desteklenecektir. 2. Sanayi yoğun alanlarda hava kirliliği kontrolü sağlanacaktır.
	4. Hassas Ekosistemler ve Biyoçeşitliliğin Devamlılığının Sağlanması	1. Bölgede ulusal ve uluslararası öneme sahip ekosistemler koruma kullanma dengesi gözlemlenerek canlandırılacaktır. 2. Biyoçeşitlilik korunacaktır.
	5. Enerji Verimliliğinin Sağlanması	1. Enerji verimliliği özendirilecek ve buna yönelik teknoloji kullanımı desteklenecektir.
GÜÇLENDİRİLMİŞ ALTYAPI VE ÜSTYAPI	1. Ulaşım Ağlarının Güçlendirilmesi	1. Karayolu, denizyolu, havayolu ağları ve raylı sistemler anahtar sektörleri destekleyecek şekilde güçlendirilecektir. 2. İzmir Limanı'nın ulaşım bağlantıları ve altyapısı güçlendirilerek, limanda eleçlenen konteyner miktarı artırılabilecektir. 3. Deniz ulaşımı ve raylı sistemler öncelikli olmak üzere kent içi ulaşım olanakları güçlendirilecektir. 4. Merkez ve ilçeler arasındaki ulaşım bağlantıları ve kırsal ulaşım altyapısı güçlendirilecektir.
	2. Doğal ve Tarihi Varlıkların Değerlendirilmesine İlişkin Altyapının ve Kent Estetiğinin İyileştirilmesi	1. Mevcut doğal, tarihi ve kültürel varlıkların değerlendirilmesine olanak sağlayacak şekilde altyapı geliştirilecektir. 2. Turizm için önemli alanlar görsel algılama ve çevre düzeni açısından iyileştirilecektir.
	3. Sosyal, Kültürel Altyapı ve Kentsel Dönüşümle Yaşam Kalitesinin Yükseltilmesi	1. Kentsel dönüşüme yönelik çalışmalar hayata geçirilecektir. 2. Sosyal donatı alanlarının nitelik ve kapasitesi artırılabilecektir.
	4. Kentsel ve Kırsal Altyapının İyileştirilmesi	1. Çevresel altyapı geliştirilecektir. 2. Enerji altyapısı geliştirilecektir. 3. Afet riski taşıyan alanlarda altyapı ve afet yönetimi kapasitesi güçlendirilecektir. 4. Bilgi ve iletişim altyapısı güçlendirilecektir.