



İZMİR BÖLGE PLANI 2010-2013

2010-2013 İzmir Bölge Planı İlçe Toplantıları Çiğli Özet Raporu

Ocak 2011

2010-2013 İzmir Bölge Planı İlçe Toplantıları Çiğli Özet Raporu

Nüfus Yapısı -Sosyoekonomik Gelişmişlik¹

- 2009 ADKNS verilerine göre, Çiğli'nin nüfusu 154.397 kişi. Bu nüfus büyüklüğüyle Çiğli en kalabalık nüfusa sahip yedinci ilçe (Karabağlar, Buca, Konak, Bornova, Bayraklı ve Karşıyaka'nın ardından).
- Aynı yıl verilerine göre Çiğli'de nüfus artış hızı % 5,8. Bu nüfus artış hızı, büyükşehir kapsamındaki ilçeler ortalamasına (% 20,7) ve İzmir genelinin nüfus artış hızına (% 18,9) çok altında.
- Yine 2009 ADNKS verilerine göre Çiğli, tümüyle şehir nüfusundan oluşan 6 ilçeden birisi (diğerleri Balçova, Bayraklı, Gaziemir, Konak, Narlıdere).
- Çiğli'de medyan yaş 32,3 (İzmir ortalaması olan 32,7'ye çok yakın).
- Aynı yıl verilerinde ikamet edilen ilçeye göre nüfusa kayıtlı olunan il verilerine baktığımızda İzmir 45.720 kişiyle açık ara öndeyken ardından Erzurum (12.698); Manisa (8.221); Muş (7.688); Balıkesir (3.968); Afyon (3.560) geliyor. Bu da Çiğli'nin uzun bir dönemden beri hem bölgeden (çevre illerden), hem de diğer illerden (İç Anadolu, Doğu Anadolu, Güneydoğu Anadolu) göç çektiğini gösteriyor.

Tarım-Sanayi²

- Çiğli sanayinin en çok yoğunlaştığı ilçelerdendir. İlçede özellikle imalat sanayi öne çıkıyor. Çiğli AOSB bunda etkin. Ancak son dönemde bu sektörde ilçede üretilen katma değerde düşüş gözleniyor.
- Giyim eşyası sanayinde de Çiğli firma sayısı ve istihdam bakımından ön planda (Konak, Bornova ve Buca'yla birlikte). Sektörel bir yoğunlaşma olmamasına karşın sektörde üretilen katma değerde artış söz konusu.
- Orman ürünleri ve mobilya sektörüyle kağıt, kağıt ürünleri ve basım sektöründe de ilçenin üretilen katma değerdeki payı artıyor.

Ulaşım Altyapısı

- EGERAY Projesi ilçenin il merkezi ve çevre ilçelerle ulaşım bağlantılarını güçlendirecek.
- Çiğli-Aliağa otoyolu projesiyle ilçenin kuzey aksıyla olan ulaşım bağlantıları da güçlenecek.

Çevre Altyapısı

- Çiğli, İzmir'in Gediz havzasında kalan dört ilçesinden biri (Kemalpaşa, Menemen ve Foça'yla beraber). Bu açılan, gerek endüstriyel-tarımsal-evsel kirlilik kontrolü, gerek biyoçeşitliliğin korunması gibi konular açısından evre ilçeler ve illerle eşgüdüm gerekli. Aynı zamanda, ilçenin kıyı alanları doğal SİT alanı konumundadır.
- 2009 verilerine göre Çiğli'deki atık su arıtma tesisi günde 600 ton atık çamur üretiyor. Bu atık suyun bertarafı konusunda üniversitelerle işbirliği içinde projeler geliştirilmektedir.

Toplam Çalışan Sayısı³

- 2008 verilerine göre Çiğli'de 39.234 kişi çalışıyor (SGK verilerine göre sigortalı çalışan sayısı). Bu oran İzmir toplam istihdamının % 5,96'sını oluşturuyor.
- Bu oranla Çiğli, ilçe bazında istihdam sıralamasında 4. sırada yer alıyor. Çiğli, hizmetler sektörü ağırlıklı ilçeler olan Konak, Bornova ve Karşıyaka'dan farklı olarak üretim ağırlıklı bir ilçedir.
- Bu verilere göre giyim eşyası ve kürk imalatı %10,60'lık payı ile ilk sırada. İnşaat sektörü, % 9,86 istihdam payıyla ikinci sırada. Üçüncü sırada ise ana metal sanayi % 9,46'lık istihdam payıyla geliyor.

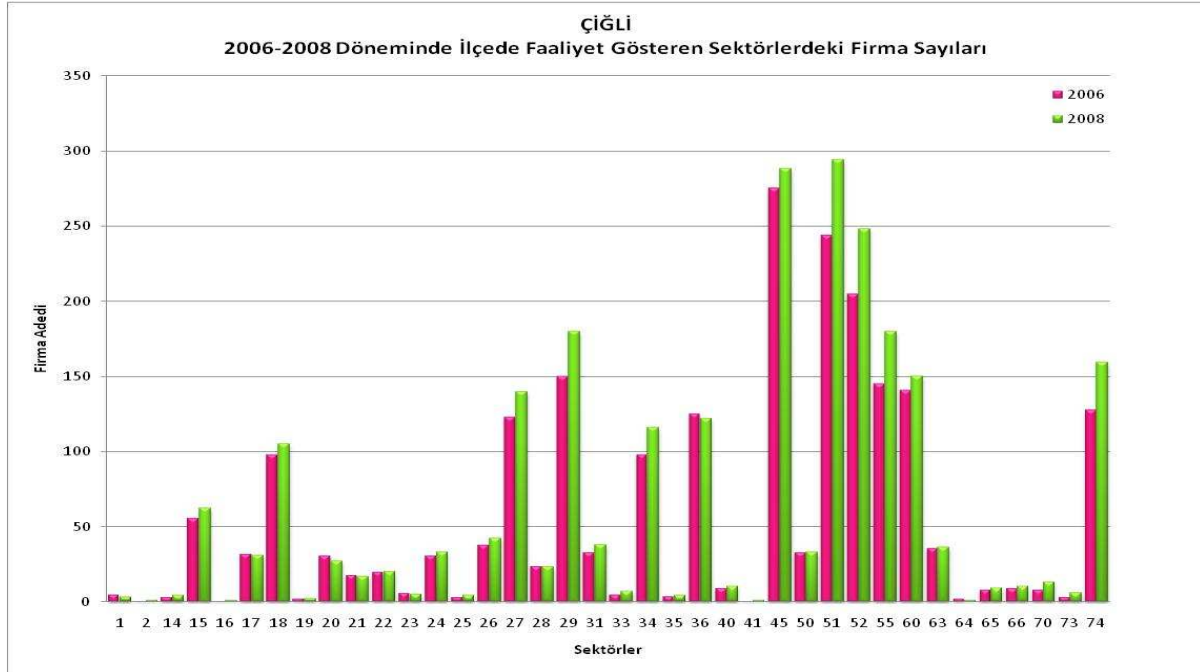
¹İzmir Mevcut Durum Analizi (Haziran 2009), İZKA. 2009; İzmir Mevcut Durum Raporu, İZKA. 2008; Bölgesel İzleme Göstergeleri 2007, TÜİK. 2008

²İzmir Mevcut Durum Analizi (Haziran 2009), İZKA. 2009

³İzmir Kümelene Analizi İstatistik Rapor, İZKA. 2009

Toplam Firma Sayısı⁴

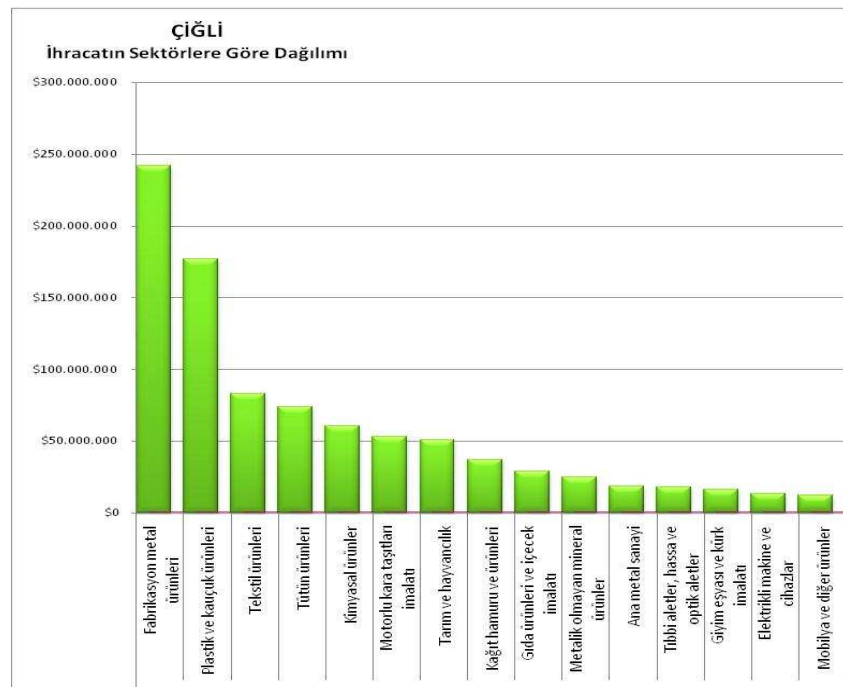
- Çiğli'de 2008 itibarıyla 45 sektörde toplam 2.573 firma faaliyet gösteriyor. En çok firma sayısına sahip üç sektör *toptan ticaret* > *inşaat* > *perakende ticaret* sektörüdür.
- 2006-2008 yılları arasında firma sayısı değişimleri açısından en büyük olumsuz değişim *posta ve telekomünikasyon* > *tarım, avcılık ve ilgili hizmet faaliyetleri* > *rafine edilmiş petrol ürünleri imalatı* sektörlerinde. En büyük olumlu değişimse *oteller ve lokantalar* > *perakende ticaret* > *toptan ticaret* sektörleri.



Şekil 1: Çiğli'deki Firmaların Sektörel Dağılımı

Toplam İhracat Oranı⁵

- 2008 verilerine göre Çiğli'den gerçekleşen toplam ihracat, İzmir toplamının %11.11'ini oluşturuyor.
- İlçenin ihracatında en üst sırayı alan ürün grupları *plastik ve kauçuk ürünleri* > *tekstil ürünleri* > *tütün ürünleri* > *kimyasal ürünler* > *motorlu kara taşıtları imalatı* > *tarım ve hayvancılık*
- Bunlar, Çiğli'den yapılan ihracatın % 80,49'unu oluşturuyor.



Şekil 2: Çiğli'den İhraç Edilen Ürünler ve Payları

⁴ adı geçen eser

⁵ adı geçen eser

İlçe	İlçedeki Çalışan Sayısı	İlçedeki Çalışan Sayısının İzmir Toplamına Oranı (%)	İlçedeki Firma Sayısı	İlçedeki Firma Sayısının İzmir Toplamına Oranı (%)	İhracat (ABD \$)	İlçe İhracatının İzmir Toplamına Oranı (%)
Aliğa	27.225	4,14%	1.719	1,95%	673.307.314 \$	8,14%
Balçova	10.947	1,66%	1.498	1,70%	32.222.238 \$	0,39%
Bayındır	1.806	0,27%	418	0,47%	602.108 \$	0,01%
Bayraklı	474	0,07%	62	0,07%	14.445.201 \$	0,17%
Bergama	7.159	1,09%	1.348	1,53%	15.993.701 \$	0,19%
Beydağ	677	0,10%	128	0,15%	907.072 \$	0,01%
Bornova	117.713	17,88%	14.285	16,23%	1.544.141.607 \$	18,67%
Buca	28.257	4,29%	5.903	6,70%	73.493.224 \$	0,89%
Çeşme	7.661	1,16%	1.641	1,86%	127.080 \$	0,00%
Çiğli	39.234	5,96%	2.573	2,92%	919.147.867 \$	11,11%
Dikili	3.287	0,50%	803	0,91%	6.115.325 \$	0,07%
Foça	2.631	0,40%	499	0,57%	261.055.690 \$	3,16%
Gaziemir	32.360	4,92%	2.350	2,67%	226.886.042 \$	2,74%
Güzelbahçe	3.167	0,48%	606	0,69%	9.523.193 \$	0,12%
Karabağlar	520	0,08%	90	0,10%	29.345.335 \$	0,35%
Karaburun	819	0,12%	235	0,27%	429.307 \$	0,01%
Karşıyaka	47.504	7,22%	7.644	8,68%	69.827.753 \$	0,84%
Kemalpaşa	32.133	4,88%	1.984	2,25%	662.985.166 \$	8,02%
Kınık	1.105	0,17%	221	0,25%	1.483.082 \$	0,02%
Kiraz	1.471	0,22%	267	0,30%	58.928 \$	0,00%
Konak	199.310	30,28%	31.446	35,72%	2.950.799.884 \$	35,68%
Menderes	13.417	2,04%	1.737	1,97%	62.062.958 \$	0,75%
Menemen	15.036	2,28%	1.706	1,94%	128.080.420 \$	1,55%
Narlıdere	5.237	0,80%	869	0,99%	2.594.921 \$	0,03%
Ödemiş	8.645	1,31%	1.721	1,95%	20.052.668 \$	0,24%
Seferihisar	3.071	0,47%	761	0,86%	15.461.137 \$	0,19%
Selçuk	4.883	0,74%	812	0,92%	3.527.211 \$	0,04%
Tire	7.583	1,15%	1.143	1,30%	23.047.441 \$	0,28%
Torbalı	28.856	4,38%	2.133	2,42%	520.581.038 \$	6,30%
Urla	6.037	0,92%	1.437	1,63%	1.357.863 \$	0,02%
Toplam	658.225	100,00%	88.039	100,00%	8.269.662.775 \$	100,00%

Tablo 1: İzmir ve İlçelerinin Çalışan Sayısı, Firma Sayısı ve Toplam İhracat Büyüklüğü Bakımından Karşılaştırması

Çiğli GZFT Analizi⁶

ÇİĞLİ	GÜÇLÜ YANLAR	ZAYIF YANLAR	FIRSAT	TEHDİT
EKONOMİK				
Tarım	Sasalı Beldesinde bulunan ovada pamuk yetiştiriciliği ve hayvancılık yapılması (Belde hayvancılığa uygun değil, yapılaşma alanı olabilir.)	Başta Sasalı beldesi olmak üzere ekili tarım arazilerinin yapılaşmaya açılması	Sasalı Ovası'nda organik tarıma uygun alan bulunması	Küresel ısınma ve kuraklık
	Sasalı Beldesi'nde balıkçılık olanağı		Uygun arazilerde organik tarım yapılması ve seracılığın yaygınlaştırılması	Tarımda çalışan nüfusun azalması
				Tarıma elverişli alanların imara açılması
Sanayi	30 bin kişinin çalıştığı Atatürk Organize Sanayi Bölgesi ve 5 bin kişinin çalıştığı Ata Sanayinin ilçede olması		Sanayileşme için uygun alanın bulunması	
	Ülkemize ait tuz üretiminin %25'inin Çamaltı Tuz İşletmeleri ile sağlanması (Ülkemizin en büyük ve kamudaki tek tuz işletmesi olup özelleştirme kapsamındadır.)		OSB'deki sanayicilerden Çiğli için destek istenmesi imkanı	
Ticaret	Sanayi ve ticaret merkezi olması	Esnafların varlığını sürdürmekte zorlanması (sanayi etkin-altyapı çalışmaları süreci negatif etki doğuruyor)	Alsancak Gümrük ve Limanı'nın Sasalı'daki Makine ve Tır Gümrüğü'nün geliştirilerek buraya aktarılması ve şehrin karmaşasından kurtarılması	AVM'lerin ilçede artması, esnafın durumunun kötüleşmesi
	İki adet alışveriş merkezinin varlığı		Toplu konut projeleri sayesinde inşaat sektörünün canlılığını koruyacak olması	
	İnşaat sektörünün önemli bir sektör olması		İlçedeki havaalanının sivil ulaşımına açılmasının getireceği ekonomik canlılık	
Turizm		Kuş cennetinin yeterince tanıtılmaması	Doğal Yaşam Parkı kuruluyor olması	
		Konaklama imkanının bulunmaması	Çamaltı Tuzlası ve Kuş Cenneti'nin ekoturizme açılması	
			Geniş sahil kesimlerinin imara açılmasıyla birlikte turizmin de öne çıkabilmesi	
			Yerli ve yabancı konuklara yönelik olarak ilçede tesis edilebilecek oteller ve turizm sektörünün geliştirilmesi	

⁶Tabloda, İZBP hazırlık sürecinde ilçe GZFT Analizi toplantıları kapsamında 28 Ekim 2008 tarihinde Çiğli'de gerçekleştirilen toplantının bulgularını görebilirsiniz. Bu analizdeki tespitler GZFT analizi yöntemi gereği katılımcıların ilçe ile ilgili görüş ve tespitlerini yansıtmaktadır.

İş gücü	Organize Sanayi Bölgelerinin işgücü ihtiyacını karşılayacak nitelikli nüfusun olması	Kalifiye iş gücü yetersizliği	Mesleki ve teknik eğitimin gelişmesi (MEGEP) kapsamında modüler eğitime geçilmesi	En çok göç alan ilçelerden biri olması
		Genç ve işsiz nüfusun fazla olması	Genç nüfusun eğitilerek meslek kurslarının yanı sıra meslek okullarının artırılması suretiyle istihdam edilebilirlik ve suç oranının azaltılması	AOSB'nin genişleme imkanının olmaması sonucu, artan aktif nüfusun iş bulmasında zorluk
		Organize Sanayi Bölgesinde iş bulma potansiyelinin ortadan kalkması (OSB'nin kalifiye eleman ihtiyacı var.)	AOSB ve Ata Sanayi'nin kapasitesinin yükseltilmesi sonucunda istihdamın artırılması	Genç, kalifiye işgücüne sahip olmaması sonucu ekonomik krizlere hassasiyet
Genel	Cazibe merkezi olması (Kuş Cenneti, Doğal Yaşam Parkı, Çamaltı Tuzlası)	Bölgenin yeni yatırım planlamalarına uygun arazisinin olmaması		
		Kamu yatırımı için yeterli arsa bulunmaması		
	İlçede tarım ve sanayinin bir arada bulunması	İlçenin tanıtımının yeterince yapılamaması		
	Geniş bir coğrafi alanının olması	İlçenin kurumsallaşma sürecini tamamlamamış olması		
SOSYAL VE KÜLTÜREL YAPI	Genç nüfusun fazla olması	İşsizliğe bağlı suç oranının artması, güvenlik sorunları	Seyrek beldesinde açılacak olan Gediz Üniversitesi	En çok göç alan ilçelerden biri olması
	İlçenin gelişmeye açık olması	Hızlı göç sonucunda nüfusun okur yazar oranının ve gelir düzeyinin düşük olması	Mesleki eğitimin ve turizm eğitiminin yaygınlaştırılması ve bu konuda eğitim kurumlarının planlanması ve hayata geçirilmesi	Kontrol edilemeyen dış göç sonucu kalifiye olmayan nüfusun artışına bağlı asayiş sorunu, göçün doğurduğu sosyo-psikolojik olumsuz faktörler
	Fazla göç alması dolayısıyla değişik kültürlerle sahip yapısını bir avantaj olarak değerlendirmesi	Sosyal, kültürel alanların ve spor alanlarının yetersizliği	Yeni yapılacak 400 yataklı Bölge Hastanesi	
	İlçe okullarının TKY ve Beyaz Bayrak yarışında iyi bir süreçte olması, OKS-ÖSS başarılarının artması	2. ve 3. basamak sağlık hizmetlerinde yetersizlik		
	Son 6 yılda okullarda bulunan derslik ve şube sayısının % 80 oranında artması	İlçe nüfusunun genel olarak eğitim, kültür ve gelir seviyesinin düşüklüğü		
		Sürekli ve kontrol edilemeyen göç sorunu, hızlı nüfus artışı		
		Mental gelişimin (kentlilik bilincinin) eksikliği ve bu çerçevede kente adaptasyonun sağlanamaması		
		Balkan göçmenleri ve Güneydoğu'dan göç alması sonucu kültürel farklılaşma		
		Üniversite kenti olan İzmir'de, ilçenin bir meslek yüksekokulu veya fakültesinin olmayışı		

		Sosyal ve kültürel etkinliklerin yetersizliği		
POLİTİK YAPI VE KURUMSAL KAPASİTE	Sasalı'daki Makine ve Tır Gümrük Müdürlüğü	Resmi kurum ve kuruluşlarda yeterince kalifiye eleman bulunmaması		Bölgede siyasi belirsizlik (ilçenin temsiliyet sorunu)
		Kaymakamlık binasının daimi olmaması		İlçenin siyasi otoritesinin yetersiz oluşu nedeniyle, ilçeye yapılacak yatırımların başka bölgelere kayması
		Milletvekillerinin ilçenin sorunlarına odaklanamaması		
		Yerel yönetim ile sivil toplum kuruluşları arasında etkin bir koordinasyon sağlanamaması		
		Yerel yönetim hizmetlerinin yetersizliği		
ÇEVRE ve ENERJİ		Aritma tesisinin olumsuz etkileri	Rüzgar enerjisinden yararlanılabilecek potansiyeli	Çanakkale yolunun yarattığı trafik, çevre, halk sağlığı ve gürültü kirliliği problemleri
		Çevre kirliliği	Termal potansiyelinin varlığı ve araştırılması	AOSB ve Ata Sanayi'nin yarattığı çevre kirliliği
		Harmandalı Çöplüğü'nün ilçede bulunması		Aritma Tesisi'nden gelen koku ve sağlığı tehdit etmesi
				Harmandalı Çöp Toplama Merkezi'nin alternatifinin bulunmaması.
DOĞAL VE KÜLTÜREL VARLIKLAR	İzmir Kuş Cenneti'nin varlığı (Ancak Kuş Cenneti'nin sahasına kontrolsüz girişler mevcut.)		Yürütülmekte olan Doğal Yaşam Parkı projesi	
	İzmir'in en uzun sahil şeridinde sahip ilçesi olması			
	İzmir'in kuzeybatı ilçelerine hakim bir noktada bulunması			
	425.000 m2 alan üzerine kuruluşu devam eden Doğal Yaşam Parkı			
ALTYAPI VE KENTLEŞME	Yeni bir metropol ilçe olması ve şehir merkezine yakın olması	İlçedeki çarpık yapılaşma	İlçenin Çanakkale yolu üstünde olması	Metro çalışmasının alt yapısının Çiğli'nin kentsel bütünlüğünü bozması
	İzmir-İstanbul ana arter yolunun varlığı	Çevre yolunun tamamlanmaması	Deniz ulaşımı için uygun doğal yapıya sahip olması	Deprem bölgesinde bulunması
	Yürütülen metro çalışması	Altyapı yetersizliği	Sivil havacılık alanında gelişme potansiyeli	Sel tehlikesi

Doğalgaz çalışmaları	Ortak kullanım mekânlarının olmayışı; park, bahçe, tiyatro ve sinema salonları sağlamada kaynak yetersizliği	İlçede yapılaşma ve kentleşmeye yönelik uygun alanların bulunması (Sahil şeridi dahil)	İmara yeni açılacak geniş alanlarda (geniş kıyı şeridi) plansız yapılaşma durumunda ortaya çıkabilecek olumsuz sonuçlar
Toplu konut alanı oluşu (kentsel dönüşüme uygun alanların bulunması)	Ulaşım master planının tamamlanmamış olması	Denize sınır olan fakat denizle bağlantısı olmayan Çiğli'de ekolojik dengeyi bozmayacak noktada tesis edilebilecek liman, iskele, marina, vb. yapılar	Sanayi merkezlerinin geçiş noktası olması sonucu hava kirliliği, çevre gürültüsü, kaza gibi risklerin var oluşu
Toplu konut alanlarının olması nedeniyle nüfus hareketliliği	Gecekondulaşma, kaçak yapılaşma, varoşların varlığı nedeniyle belediye hizmetlerinin götürülmesinde karşılaşılan güçlükler ve yetersizlikler	Sahil şeridinin hareketlendirilmesi ve imara açılması	Fiziki altyapıların doğurduğu bölünme (metro)
Demiryolu ağının mevcut olması	Altyapı kurumlarının yatırım programlarında eşgüdüm olmaması, yıllardır sonuçlandırılmamış altyapı çalışmaları	Sasalı ile İnciraltı arasında yapılması düşünülen körfez tüp geçidi projesi	Hızlı betonlaşma ve imara açılma
Biri büyük biri küçük olmak üzere askeri amaçlı kullanılan iki havaalanının bulunması	Kentsel dönüşümün karşısında büyük engel teşkil eden varoşlar		
Otobanın Çiğli'ye kadar gelmesi	En uzun sahil şeridine sahip olmasına karşın denize ulaşamaması, deniz ulaşımına yönelik yetersiz altyapı		
	Yeşil alanların az olması		
Alsancak Limanı'nın alternatifi olabilecek ikinci bir liman yeri mevcudiyeti (Sasalı)	İlçenin tek anayolu olan Anadolu Caddesi'ndeki görüntü kirliliği		

Tablo 2: Çiğli GZFT Analizi Tablosu

İLÇE	2008 KOBİ Mali Destek Programı		2008 Sosyal Kalkınma Mali Destek Programı		2009 Tarım ve Kırsal Kalkınma Mali Destek Programı		2009 Turizm ve Çevre Mali Destek Programı		GENEL TOPLAM	
	Toplam Proje Başvuru Sayısı	Toplam Başarılı Proje Sayısı*	Toplam Proje Başvuru Sayısı	Toplam Başarılı Proje Sayısı*	Toplam Proje Başvuru Sayısı	Toplam Başarılı Proje Sayısı**	Toplam Proje Başvuru Sayısı	Toplam Başarılı Proje Sayısı**	Proje Başvurusu	Başarılı Proje
Aliağa	6	2	1	0	2	0	0	0	9	2
Balçova	1	0	7	2	2	0	1	0	11	2
Bayındır	1	0	1	0	5	0	3	1	10	1
Bayraklı	1	0	5	0	2	1	7	1	15	2
Bergama	7	1	3	1	13	4	4	1	27	7
Beydağ	2	0	0	0	3	2	1	1	6	3
Bornova	78	14	25	4	22	6	6	3	131	27
Buca	7	1	7	1	1	0	1	0	16	2
Çeşme	5	0	5	0	0	0	8	4	18	4
Çiğli	68	12	8	3	7	1	3	0	86	16
Dikili	3	0	2	0	5	1	7	1	17	2
Foça	3	1	0	0	0	0	0	0	3	1
Gaziemir	18	3	2	0	4	0	2	0	26	3
Güzelbahçe	3	0	0	0	2	1	0	0	5	1
Karabağlar	5	2	5	0	3	0	1	1	14	3
Karaburun	4	1	4	2	2	2	3	0	13	5
Karşıyaka	9	3	11	2	4	1	8	1	32	7
Kemalpaşa	48	11	3	1	21	7	0	0	72	19
Kınık	3	0	0	0	2	1	11	2	16	3
Kiraz	2	0	6	3	7	3	3	2	18	8
Konak	55	12	93	28	24	8	28	8	200	56
Menderes	27	5	18	6	6	3	3	3	54	17
Menemen	13	1	5	3	18	5	2	1	38	10
Narlıdere	1	0	2	1	1	0	0	0	4	1
Ödemiş	8	3	4	1	11	4	9	2	32	10
Seferihisar	2	1	3	1	7	4	5	1	17	7
Selçuk	3	0	1	1	0	0	5	4	9	5
Tire	12	5	3	0	14	5	2	0	31	10
Torbalı	43	11	5	2	10	3	0	0	58	16
Urla	3	0	3	0	9	2	5	1	20	3
TOPLAM	441	89	232	62	207	64	128	38	1008	253

Tablo 3: İlçelerden İZKA Mali Destek Programlarına Başvuran ve Başarılı Bulunup Sözleşme İmzalayan Proje Sayıları

*2008 KOBİ ve 2008 Sosyal Kalkınma Mali Destek Programları başvuru değerlendirme sürecinin sonunda başarılı bulunup sözleşme imzalanan ve uygulaması biten projeler

**2009 Tarım ve Kırsal Kalkınma ile 2009 Turizm ve Çevre Mali Destek Programları başvuru değerlendirme sürecinin sonunda başarılı bulunup sözleşme imzalanan ve uygulaması devam eden projeler

İZMİR BÖLGE PLANI 2010-2013

GELİŞME EKSENLERİ	STRATEJİK ÖNCELİKLER	HEDEFLER
İŞLETMELERDE REKABET EDEBİLİRLİK	1. Bölgesel Ar-Ge ve Yenilik Kapasitesinin Geliştirilmesi	1. Bölgesel Yenilik Stratejisi geliştirilecektir. 2. Üniversiteler ve araştırma enstitüleri ile kamu kurumları ve işletmeler arasında işbirliği güçlendirilecektir. 3. Anahtar sektörler başta olmak üzere Ar-Ge altyapısı güçlendirilecektir. 4. Yenilik, Ar-Ge ve teknoloji bilinci yükseltilecektir. 5. Yenilik odaklı girişimler geliştirilecektir. 6. İşletmelerin teknoloji kapasiteleri artırılabilecek ve işletmelerde İleri teknoloji kullanımı yaygınlaştırılacaktır. 7. İzmir Teknoloji Geliştirme Bölgesi'nin daha etkin çalışması ve Bölge'deki firma sayısının artması sağlanacaktır.
	2. İşletmelerde Kurumsallaşma, Üretim ve Pazarlama Kapasitesinin Artırılması	1. Markalaşma teşvik edilerek coğrafi işaretli ürün sayısı ve marka tescillerinin Türkiye içindeki payı artırılabilecektir. 2. İşletmelerin ulusal ve uluslararası pazarlarda etkinliği ve Türkiye içindeki ihracat payı artırılabilecektir. 3. Aile şirketlerinde kurumsallaşma sağlanacaktır. 4. KOBİ'lerin üretim ve kargo süreçleri iyileştirilecektir. 5. KOBİ'lerin finansman olanakları ve mevcut mali desteklerden faydalanma kapasitesi artırılabilecektir. 6. Tarımsal kooperatif ve birliklerin özellikle kurumsallaşma, yönetim ve pazarlama konularında daha etkin çalışması sağlanacaktır.
	3. Kümeleşmelerin Oluşturulması ve Düzenli Sanayileşmenin Sağlanması	1. 2012 yılına kadar Kümeleşme Stratejisi oluşturulacak, kümeleşmeyi destekleyen işbirliği ağları geliştirilecek ve kümeleşme bilinci yaygınlaştırılacaktır. 2. Kümeleşme potansiyeline sahip sektörler başta olmak üzere anahtar sektörlerde örnek teşkil edecek iki kümeleşme oluşumu desteklenecektir. 3. Gıda ve İçecek sanayinin potansiyel küme alt sektörlerinde kümeleşme oluşumları desteklenerek tarım sektörü ile entegrasyonu sağlanacaktır. 4. Giyim eşyası sanayinin potansiyel küme alt sektörlerinde kümeleşme oluşumları desteklenecek ve İzmir'in moda tasarım merkezi olması sağlanacaktır. 5. Lojistik sektöründe kümeleşme oluşumları desteklenecektir. 6. Endüstriyel makine imalatı sektörünün alt sektörlerinde potansiyel küme oluşumları desteklenecektir. 7. İhtisas organize sanayi ve endüstri bölgeleri kurulacak ve var olan bölgelerin daha etkin kullanımı sağlanacaktır.
	4. Üretim ve Hizmet Altyapısının Güçlendirilmesi	1. OSB, KSS, serbest bölge, teknoloji geliştirme merkezlerinin altyapıları güçlendirilecektir. 2. Gıda ürünlerime yönelik kurutma-soğutma, depolama ve gıda güvenliği için gerekli altyapılar oluşturulacaktır. 3. Başta alternatif turizm türlerinde olmak üzere turizm altyapısı geliştirilecektir. 4. Tarımsal üretimde altyapı güçlendirilecektir.
	5. KOBİ'lerde Temiz Üretim Uygulamalarının Artırılması	1. Bölgede temiz üretim ile ilgili farkındalık artırılacaktır. 2. İşletmelerin çevre mevzuatına, çevre yönetim sistemlerine uyumu desteklenecektir.
	6. Sektörel Bazda Verimliliğin ve Ekonomik Çeşitliliğin Sağlanması	1. Tarım sektörü kapsamında organik tarım ve İly tarım uygulamaları yaygınlaştırılacaktır. 2. Gıda ve İçecek sanayinde organik ve katma değer yüksek gıda ürünlerinin işlenmesi ve pazarlanması desteklenecektir. 3. Giyim eşyası sanayinde organik ve çevre dostu tekstil üretimi desteklenecektir. 4. Yenilenebilir enerji kaynaklarına yönelik öncelikli yatırım alanları saptanacak ve değerlendirilecektir. 5. Turizmin çeşitlendirilmesine yönelik yatırımlar desteklenecektir.
	7. Bölge Tanıtımının Sağlanması	1. Kentisel Pazarlama Stratejisi oluşturulacak ve uygulanacaktır. 2. Anahtar sektörlerde yatırım tanıtımı yapılacaktır. 3. Kültür ve turizm olanakları tanıtarak turizmden elde edilen gelir artırılabilecektir.
İSTİHDAM VE SOSYAL BÜTÜNLEŞME	1. İstihdamın ve İşgücü Verimliliğinin Artırılması	1. Bölgesel İşgücü Stratejisi oluşturulacak ve uygulanacaktır. 2. Anahtar sektörler başta olmak üzere ara eleman ihtiyaçları göz önünde bulundurularak mesleki eğitim geliştirilecektir. 3. Anahtar sektörler başta olmak üzere nitelikli insan kaynağı geliştirilecektir. 4. Dezavantajlı grupların işgücüne katılımı artırılabilecektir.
	2. Eğitim ve Sağlık Hizmetlerinin İyileştirilmesi	1. Okulöncesi eğitim ve yaygın eğitim desteklenecektir. 2. Erişim ve kalite desteklenerek eğitim hizmetlerinin etkinliği artırılabilecektir. 3. Başta koruyucu sağlık ve ana-çocuk sağlığı hizmetleri olmak üzere birinci basamak sağlık hizmetleri güçlendirilecektir.
	3. Sosyal İçeriminin Güçlendirilmesi ve Yoksullukla Mücadele	1. Sosyal hizmetler iyileştirilecektir. 2. Göçle gelenlerin kent yaşamına uyumu sağlanacaktır. 3. Kırsal alanlarda yaşam koşulları ve iş imkanları geliştirilecektir.
SÜRDÜRÜLEBİLİR ÇEVRE	1. Havza Alanları, Turizm Değerine Sahip Bölgeler ve Kırsal Alanlarda Sürdürülebilir Su ve Akısu Yönetiminin Sağlanması	1. Su havzalarında kirlilik kontrolü ve havza yönetimi sağlanarak kirlilik azaltılacak, su kalitesi iyileştirilerek bir üst kaliteye (II. ve III. su kalitesi) taşınacaktır. 2. Sürdürülebilir içme suyu ve kullanma suyu yönetimi sağlanacaktır. 3. Sanayide ve kentsel kullanımda sürdürülebilir atıksu yönetimi sağlanacaktır. 4. Tarımsal faaliyetler sonucu oluşan toprak ve su kirliliği önlenecektir.
	2. Sürdürülebilir Katı ve Tehlikeli Atık Yönetiminin Sağlanması	1. Kentisel ve endüstriyel katı ve tehlikeli atıkların geri dönüşüm, kazanım, yeniden kullanımı sağlanacaktır. 2. Katı atık ve tehlikeli atık depolama ve bertaraf kapasiteleri artırılabilecektir. 3. Sanayide ve kentsel kullanımdaki atıkların değerlendirilecektir.
	3. Hava Kalitesinin Kontrolü ve İyileştirilmesinin Sağlanması	1. Sanayide ve evsel ısıtmada yenilenebilir ve temiz enerji kullanımı desteklenecektir. 2. Sanayi yoğun alanlarda hava kirliliği kontrolü sağlanacaktır.
	4. Hassas Ekosistemler ve Biyoçeşitliliğin Devamlılığının Sağlanması	1. Bölgede ulusal ve uluslararası öneme sahip ekosistemler konuma kullanma dengesi göz önünde bulundurularak tanımlanacaktır. 2. Biyoçeşitlilik korunacaktır.
	5. Enerji Verimliliğinin Sağlanması	1. Enerji verimliliği özendirilecek ve buna yönelik teknoloji kullanımı desteklenecektir.
GÜÇLENDİRİLMİŞ ALTYAPI VE ÜSTYAPI	1. Ulaşım Ağlarının Güçlendirilmesi	1. Karayolu, denizyolu, havayolu ağları ve raylı sistemler anahtar sektörleri destekleyecek şekilde güçlendirilecektir. 2. İzmir Limanı'nın ulaşım bağlantıları ve altyapısı güçlendirilecek, limanda eleçlenen konteyner miktarı artırılabilecektir. 3. Deniz ulaşımı ve raylı sistemler öncelikli olmak üzere kent içi ulaşım olanakları güçlendirilecektir. 4. Merkez ve ilçeler arasındaki ulaşım bağlantıları ve kırsal ulaşım altyapısı güçlendirilecektir.
	2. Doğal ve Tarihi Varlıkların Değerlendirilmesine İlişkin Altyapının ve Kent Estetiğinin İyileştirilmesi	1. Mevcut doğal, tarihi ve kültürel varlıkların değerlendirilmesine olanak sağlayacak şekilde altyapı geliştirilecektir. 2. Turizm için önemli alanlar görsel algılama ve çevre düzeni açısından iyileştirilecektir.
	3. Sosyal, Kültürel Altyapı ve Kent Dönüşümü Yaşam Kalitesinin Yükseltilmesi	1. Kentisel dönüşüme yönelik çalışmalar hayata geçirilecektir. 2. Sosyal donatı alanlarının nitelik ve kapasitesi artırılabilecektir.
	4. Kentisel ve Kırsal Altyapının İyileştirilmesi	1. Çevresel altyapı geliştirilecektir. 2. Enerji altyapısı geliştirilecektir. 3. Afet riski taşıyan alanlarda altyapı ve afet yönetimi kapasitesi güçlendirilecektir. 4. Bilgi ve iletişim altyapısı güçlendirilecektir.