



İZMİR BÖLGE PLANI 2010-2013

2010-2013 İzmir Bölge Planı İlçe Toplantıları

Bergama Özet Raporu

Aralık 2010

2010-2013 İzmir Bölge Planı İlçe Toplantıları Bergama Özet Raporu

Nüfus Yapısı - Sosyoekonomik Gelişmişlik¹

- Bergama'nın nüfusu 2009 ADNKS verilerine göre 100.802'dir.
- Türkiye'de 872 ilçe arasında gelişmişlik açısından 180. sıradadır (DPT, 2004).
- Bergama'da 2008-2009 yıllarındaki nüfus artışı, İzmir ortalamasının (% 18,9) oldukça altında % 1,3 olarak seyretmiştir. 2000 yılından itibaren yapılan daha uzun dönemli gözlemler ise Bergama'da nüfusun azaldığını göstermektedir.
- Nüfus yoğunluğu açısından Bergama (59), Karaburun'dan sonra (19) ikinci en düşük yoğunluğa sahiptir.
- 2008 ADNKS verilerine göre İzmir'de giderek küçülen bir aile yapısını yansıtan ortalama hanehalkı büyüklüğü verileri tüm ilçelerde bölge ve ülke ortalamasının altında olsa da, sanılanın aksine büyükşehir sınırlarındaki merkez ilçelerden çok, Bergama'nın da aralarında olduğu bir grup ilçede düşük durumdadır.
- 30 ilçe içinde, medyan yaş değerinin (36,4) en yüksek olduğu 8. ilçedir. Medyan yaşın yüksek olması (İzmir ortalaması 32,8) Bergama'nın yaşlı bir nüfusa sahip olduğunu göstermektedir.
- Nüfusun azalması ve hanehalkı büyüklüğünün düşük, medyan yaşın yüksek olması tarıma dayalı ekonomi sonucu ilçedeki genç nüfusun, istihdam fırsatlarını değerlendirmek üzere merkeze ve diğer illere göç etmesi ile açıklanabilir.
- Göçün yavaşlatılması ve genç nüfusun yerel ekonomi ile bütünleşmesini güçlendirmek için ekonominin çeşitlendirilmesi, yeni istihdam olanaklarının yaratılması ve bölgedeki genç işgücünün niteliğinin yükseltilmesi gerekmektedir.
- Ayrıca, yaşlı nüfusta gözlenen artış ve aile yapısının değişime, yaşlı kesime götürülecek hizmetlerin önemini artırmaktadır.

Çevre²

- İçme suyu ve kanalizasyon alanında ilçede yatırım ihtiyacı bulunmaktadır.
- Bergama Belediyesi'ne ait katı atık bertaraf tesisi inşaat çalışması devam etmektedir.
- Bakırçay nehri, Manisa ili Soma ilçesindeki Kocadağ eteklerinden doğup, Bergama ve Kınık yakınlarından geçerek Çandarlı'dan Ege Denizi'ne dökülmektedir. Havzadaki en önemli kirlilik kaynağı Soma'da yer alan kömür yıkama tesisleri ile Soma Termik Santral'i'dir.
- Nehir, Bergama ve Kınık'taki kısmi atıksu sorunları nedeniyle de kirlenmektedir.
- Ayrıca havzada yanlış sulama teknikleri uygulanmakta ve aşırı tarım ilacı kullanılmaktadır.
- Bergama rüzgar ve jeotermal enerjisi yatırımları açısından da dikkat çekici bir potansiyele sahiptir.

Ulaşım³

- Yapılması planlanan Çandarlı limanı, Bergama'da üretilen tarımsal ve sanayi üretiminin yeni pazarlara erişimi açısından avantaj sağlayacaktır. Aynı şekilde, tamamlanma aşamasında olan EGERAY projesi ile Aliağa'ya yakın olan ilçenin diğer ilçeler ve il merkeziyle ulaşım bağlantıları güçlenecektir.

Tarım-Turizm⁴

- İlçede tarım sektöründeki yoğunlaşma sanayi ve hizmetler sektörlerindeki yoğunlaşmanın önüne geçmektedir.
- Endüstri bitkileri üretiminde, büyükbaş ve kümes hayvancılığında ilçe öne çıkmaktadır. Endüstri bitkileri arasında İzmir için öne çıkan pamuk açısından ekiliş alanı olarak Bergama %

¹ *İzmir Mevcut Durum Analizi (Haziran 2009)*, İZKA. 2009; *2010-2013 İzmir Bölge Planı*, İZKA. 2010; *İlçelerin Sosyo-Ekonomik Gelişmişlik Sıralaması Araştırması*, DPT.2004

² *İzmir Mevcut Durum Analizi (Haziran 2009)*, İZKA. 2009

³ *adı geçen eser*

⁴ *adı geçen eser*

21,8 ile en önde gelmektedir (ardından % 18,4 ile Menemen, % 14,8 ile Torbalı ve % 13,8 ile Tire).

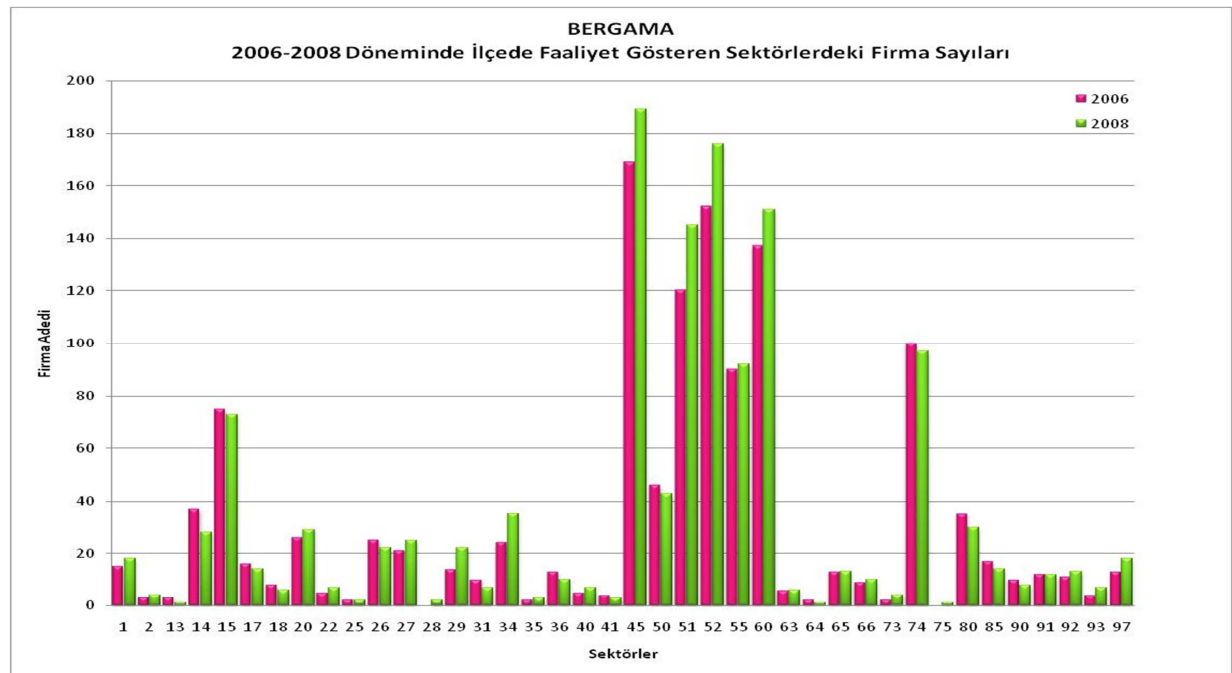
- Bergama, Pergamon, Allianoi gibi antik yerleşimler ile İzmir'de turizm açısından önemli bir potansiyele sahip olmasına rağmen, tanıtım ve yatırım açısından geri kalmıştır ve pazardan yeterli pay alamamaktadır.
- Sahip olduğu eserler açısından Bergama Müzesi oldukça büyük bir değer ve potansiyele sahiptir.
- Uygarlığın yayılmasında büyük payı olan Parşomen kağıdının ilk üretildiği yer Bergama'dır.
- Kültür turizminin yanı sıra ilçede jeotermal kaynakların varlığı ile sağlık turizmi, doğal kaynaklara bağlı olarak da kır turizmi ve ekolojik turizm potansiyeli mevcuttur.
- Bergama'da bulunan Akrapol, Asklepion, Bazalika ve camiler ile Kozak Yaylası önemli turizm merkezlerindedir. Dolayısıyla, havza turizm değerleri açısından da önemlidir.

Madencilik - Sanayi⁵

- 2002 yılı verileri açısından, İzmir'in ilçeleri arasında madencilik ve taş ocakçılığı sektörlerinde yoğunlaşmış olan tek ilçe Bergama. İlçenin yeraltı zenginlikleri olarak, perlit rezervi, linyit, granit ve taş ocakları, altın madenleri, doğal kaplıca suları ve su kaynakları yönünden zengin olması bu sektördeki yoğunlaşmanın nedenidir.
- Ancak 2001 yılı yabancı sermayeli firmaların ilçeler bazında sektörler dağılımı incelendiğinde toplam yatırım içinde % 2,4'lük payla en düşük yatırım madencilik sektöründedir.
- Dokuma, giyim eşyası ve deri sanayiinde yoğunlaşma, ilçede yer alan OSB (henüz aktif değil) sayesinde artıyor.

Toplam Firma Sayısı⁶

- 2008 itibarıyla Bergama'da 40 sektörde toplam 1348 firma bulunuyor (İzmir'deki toplam firma sayısının % 1,53'ü).
- Firma sayısı bakımından ilçede *İnşaat > Perakendecilik > Karayolu Taşımacılığı* sektörleri öne çıkıyor.
- 2006-2008 arasında firma sayısında yaşanan değişim açısından Bergama'da *Gayrimenkul Faaliyetleri > Kimyasal Madde ve Ürünleri İmalatı > Metal Cevherler Madenciliği* sektörleri gerilerken *Araştırma ve Geliştirme Hizmetleri > Diğer Hizmet Faaliyetleri > Genel Makine ve Teçhizat İmalatı* sektörleri yükseliyor.



Şekil 1: Bergama'daki Firmaların Sektörel Dağılımı

⁵ *İzmir Mevcut Durum Analizi (Haziran 2009)*, İZKA. 2009

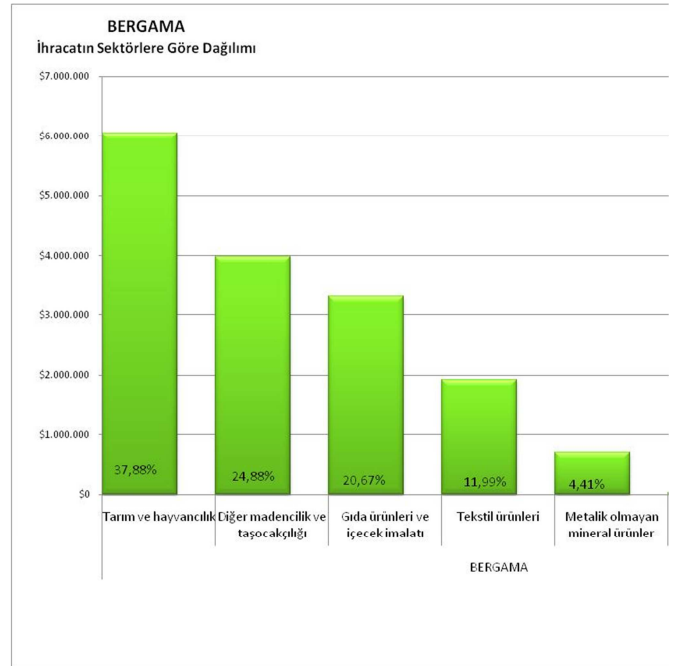
⁶ *İzmir Kümelenme Analizi İstatistiksel Rapor*, İZKA. 2009

Toplam Çalışan Sayısı⁷

- 2008 yılında Bergama'da toplam 7.159 kişi çalışıyor (İzmir'de toplam çalışan sayısının % 1,09'u).

Toplam İhracat Oranı⁸

- 2008 verilerine göre İzmir'den gerçekleşen toplam ihracatının % 0,19'u Bergama'dan.
- Bergama'dan gerçekleşen ihracatta en üst sırayı toplam % 99 oran oluşturan *tarım ve hayvancılık; diğer madencilik ve taşocakçılığı; gıda ürünleri ve içecek imalatı; tekstil ürünleri* sektörleri almaktadır.



Şekil 2: Bergama'dan İhraç Edilen Ürünler ve Payları

⁷ *İzmir Kümelenme Analizi İstatistik Raporu*, İZKA.

2009

⁸ *adı geçen eser*

İlçe	İlçedeki Çalışan Sayısı	İlçedeki Çalışan Sayısının İzmir Toplamına Oranı (%)	İlçedeki Firma Sayısı	İlçedeki Firma Sayısının İzmir Toplamına Oranı (%)	İhracat (ABD \$)	İlçe İhracatının İzmir Toplamına Oranı (%)
Aliağa	27.225	4,14%	1.719	1,95%	673.307.314 \$	8,14%
Balçova	10.947	1,66%	1.498	1,70%	32.222.238 \$	0,39%
Bayındır	1.806	0,27%	418	0,47%	602.108 \$	0,01%
Bayraklı	474	0,07%	62	0,07%	14.445.201 \$	0,17%
Bergama	7.159	1,09%	1.348	1,53%	15.993.701 \$	0,19%
Beydağ	677	0,10%	128	0,15%	907.072 \$	0,01%
Bornova	117.713	17,88%	14.285	16,23%	1.544.141.607 \$	18,67%
Buca	28.257	4,29%	5.903	6,70%	73.493.224 \$	0,89%
Çeşme	7.661	1,16%	1.641	1,86%	127.080 \$	0,00%
Çiğli	39.234	5,96%	2.573	2,92%	919.147.867 \$	11,11%
Dikili	3.287	0,50%	803	0,91%	6.115.325 \$	0,07%
Foça	2.631	0,40%	499	0,57%	261.055.690 \$	3,16%
Gazimir	32.360	4,92%	2.350	2,67%	226.886.042 \$	2,74%
Güzelbahçe	3.167	0,48%	606	0,69%	9.523.193 \$	0,12%
Karabağlar	520	0,08%	90	0,10%	29.345.335 \$	0,35%
Karaburun	819	0,12%	235	0,27%	429.307 \$	0,01%
Karşıyaka	47.504	7,22%	7.644	8,68%	69.827.753 \$	0,84%
Kemalpaşa	32.133	4,88%	1.984	2,25%	662.985.166 \$	8,02%
Kınık	1.105	0,17%	221	0,25%	1.483.082 \$	0,02%
Kiraz	1.471	0,22%	267	0,30%	58.928 \$	0,00%
Konak	199.310	30,28%	31.446	35,72%	2.950.799.884 \$	35,68%
Menderes	13.417	2,04%	1.737	1,97%	62.062.958 \$	0,75%
Menemen	15.036	2,28%	1.706	1,94%	128.080.420 \$	1,55%
Narlıdere	5.237	0,80%	869	0,99%	2.594.921 \$	0,03%
Ödemiş	8.645	1,31%	1.721	1,95%	20.052.668 \$	0,24%
Seferihisar	3.071	0,47%	761	0,86%	15.461.137 \$	0,19%
Selçuk	4.883	0,74%	812	0,92%	3.527.211 \$	0,04%
Tire	7.583	1,15%	1.143	1,30%	23.047.441 \$	0,28%
Torbalı	28.856	4,38%	2.133	2,42%	520.581.038 \$	6,30%
Urla	6.037	0,92%	1.437	1,63%	1.357.863 \$	0,02%
Toplam	658.225	100,00%	88.039	100,00%	8.269.662.775 \$	100,00%

Tablo 1: İzmir ve İlçelerinin Çalışan Sayısı, Firma Sayısı ve Toplam İhracat Büyüklüğü Bakımından Karşılaştırması

Bergama GZFT Analizi⁹

BERGAMA EKONOMİK	GÜÇLÜ YANLAR	ZAYIF YANLAR	FIRSAT	TEHDİT
Tarım	Endüstriyel ve sofralık domates, tohumluk ve yemlik mısır ve büyükbaş ve küçükbaş hayvancılık çeşitliliğinin olması	Pamuk üretiminde yaşanan sorunlar (susuzluk nedeniyle)	İklimin ve jeotermal kaynakların etkin olması nedeniyle seracılık için uygun olması	Küresel ısınmanın su kaynakları ve tarım alanlarını etkilemesi
	Marka olabilecek yöresel ürün (tekstil ürünü olan uzun elyafli pamuk)	Büyük ve küçükbaş hayvancılığının değerlendirilmesi için hayvan pazarının gelişmesine yönelik modernizasyonların gerçekleştirilmemesi	Zeytin ve zeytin yetiştiriciliğinin önemli ölçüde artma eğilimi	Tarımsal üretimde girdi fiyatlarının yükselmesi
	Yöresel peynir ve zeytin üretimi		Yuntdağ bölgesinde fıstık çamı yetiştirilmesine elverişli araziler	Kurların düşük olması nedeniyle pamuk ve fıstık gibi ürünlerin ithalatının artması nedeniyle yerel ürünlerin satışında sıkıntı yaşanması
	İleri teknoloji kullanarak süt ve süt ürünleri üretiminin yapılıyor olması		Küçük tarım işletmelerinin seracılığa teşvik edilmesi	
	Kozak bölgesinde yetişen Dünya'nın bir numaralı iç çam fıstığı			
	Jeotermal enerji ile seracılık yapılması			
	Seracılık işletmelerinde organik tarım yapılıyor olması			
Sanayi	1700 dekar OSB'nin varlığı (altyapı ihalesi yapılmış)	Pamuk işlemenin çırçır fabrikalarından ileriye gidememiş ve pamukla ilgili farklı üretim konularına geçilememiş olması	Projesi tamamlanmış OSB'nin altyapı çalışmalarına başlanmış olması	
	İki adet Küçük Sanayi Sitesinin varlığı	Çırçır fabrikalarının yarısının çalışmaması		
	Bazı tarıma dayalı sanayi tesislerinin bulunması	Bergama OSB'nin faaliyete geçmemiş olması		
	Bakırçay Ovası'nda pamuk çırçır fabrikasının bulunması	Tarımsal ürünleri işleyecek tesis sayısındaki yetersizlik		
		Sofralık zeytin işleme tesislerinin olmaması		
Ticaret		Yerel ürünlerin (Bergama halısı, parşömen, peynir, fıstık) yeterince tanıtılmaması ve pazarlanamaması		

⁹ Yukarıdaki tabloda, İZBP hazırlık sürecinde ilçe GZFT Analizi toplantıları kapsamında 18 Ağustos 2008 tarihinde Bergama'da gerçekleştirilen toplantının bulgularını görebilirsiniz. Bu analizdeki tespitler GZFT analizi yöntemi gereği katılımcıların ilçe ile ilgili görüş ve tespitlerini yansıtmaktadır.

Turizm	Tarihi zenginlikler ve kültürlerin turizme olanak sağlaması	Termal kaynakların turizmde değerlendirilmemesi	Termal turizm yatırım imkanı	Kültür turlarındaki krizin ilçenin ekonomisine olumsuz etkisi
	İlçeye özgü parşömen üretiminin olması	Turizm alanlarındaki tanıtım eksikliği	Dünyanın ilk yedi kilisesinden biri olan Bazilika nedeniyle inanç turizmi yapılabilir olması	Deniz kum güneş turizminin öne çıkması
		Yatak kapasitesi yeterli turizm işletmesi ve otellerin bulunmaması	Kozak bölgesinin yayla turizmi, sağlık sporları ve ekoturizm açısından potansiyele sahip olması	İnanç turizminin gelişmesine karşı bölgede direnç olması
			Deniz kum güneş turizminin yapıldığı Dikili ilçesiyle komşu olması	Ören yerleri ve müze giriş fiyatındaki artışın yabancı turisti ve turist acentalarını olumsuz etkilemesi
				Ören yeri ve müze kapanış saatlerinin özellikle yaz aylarında gezme imkanını olumsuz etkilemesi
İşgücü		İşletme ve sanayi tesisi sayısındaki azlık nedeniyle işsizlik	Genç nüfusun varlığı	Dışarıya göç veriyor olması (kent merkezine verilen göç)
Genel	Begama'nın Dikili ve İzmir Limanı'na yakınlığının avantaj sağlaması	Yağcıbedir Kız Bergama halısı ve yöresel kilim konusunun yeterince desteklenmemesi	Bergama'nın Avrupa'nın değişik yerlerinde 12 adet kardeş şehri olması, eğitime, ticaret ve turizmde yansımalarının olacak olması	
	Yöresel halıcılık (Yağcıbedir), kilimcilik (İsmaili), iğne oyası gibi ürünlerin olması			
SOSYAL VE KÜLTÜREL YAPI		Tiyatro ve sinema gibi sosyal donatılardaki eksiklik	MYO'nun seracılık, tekstil ve restorasyon konularında eğitim veriyor olması	Dengesiz ve plansız gelişen iç göç (köylerden alınan göç)
ÇEVRE ve ENERJİ	Rüzgar enerjisi potansiyeli ve 17 adet rüzgar gülünün varlığı		Türkiye'nin rüzgar haritasında rüzgar enerjisi için rüzgarın uygun olduğu yer olması	Bakırçay'ın özellikle Soma kömür işletmelerince kirletilmesi
	Jeotermal konut ısıtma pilot uygulaması			
DOĞAL VE KÜLTÜREL VARLIKLAR	Ayaskent beldesinde Yontmataş ve Cilalıtış döneminden kalma zengin tarihi ve kültürel miras bulunması	Tarihi eserler ve ören yerlerinin restorasyon ve çevre düzenlemelerinin olmaması		Ören yerlerinin korunması ve çevre düzenlemelerinin yapılmasına yönelik merkezden yeterince yatırım yapılmaması
	Bir Dünya markası olmasını sağlayacak tarihi ve kültürel zenginliğe sahip olması	Ören yerlerinden elde edilen gelirlerin Kültür ve Turizm Bakanlığı'na aktarılması, ilçeye ve belediyeye çok cüzi bir pay aktarılması		

	Lokman hekim Galenos'un ilçede yaşamış olması	Ören yerlerine yatırım yapılamaması		
	Dünyanın ilk ruhsal tedavi merkezlerinden Asklepiyon ve tıbbın sembolü Yılanlı Sütun'un ilçede yer alıyor olması			
	Dünyanın en dik tiyatrosuna sahip Akropol şehrinin bulunması			
	Dönemin sayılı ılıca yapılarından Allianoi			
	Antik dönemin Pergamonu, havrası, hanları, hamamları, camileri, çeşmeleri, muhteşem bir açık hava müzesi olması			
	Adı İncil'de de geçen, Hristiyanlığın ilk yedi kilisesinden biri olan Bazilika'nın ilçede yer alması			
	Perlit, granit ve altın konusunda zengin bir potansiyelin bulunması			
	Coğrafi, kültürel, tarihi ve ticari açıdan bölgede bir merkez konumunda olması			
ALTYAPI VE KENTLEŞME		Kozak granit madenlerinin değerlendirilmesine engel teşkil eden ulaşım altyapısı yetersizliği	Kuzey Ege konteynır limanı ve tersane alanı projesine ek olarak akaryakıt ve dökme yük limanı (tersane ve dökme yük limanı çalışmaları yapılıyor, konteynır limanının proje ihalesi yapılmış-NOT)	
		Ulaşım olanaklarındaki kısıtlamalar, demiryolu olmaması (Hızlı Tren projesinin Aliağa'ya kadar olması, Bergama'ya kadar uzatılması ve Çiğli askeri havaalanının sivil havaalanı olarak kullanıma açılması gibi konularda istekler söz konusu)	Dünyanın 12. büyük, Türkiye'nin en büyük konteyner limanı olacak Kuzey Ege limanı	
		Tersane konusundaki çalışmaların yavaş gidiyor olması	Dikili Limanı'nın varlığı ve yat limanı yapılabilecek potansiyelinin olması	

Tablo 2: Bergama GZFT Analizi Tablosu

İLÇE	2008 KOBİ Mali Destek Programı		2008 Sosyal Kalkınma Mali Destek Programı		2009 Tarım ve Kırsal Kalkınma Mali Destek Programı		2009 Turizm ve Çevre Mali Destek Programı		GENEL TOPLAM	
	Toplam Proje Başvuru Sayısı	Toplam Başarılı Proje Sayısı*	Toplam Proje Başvuru Sayısı	Toplam Başarılı Proje Sayısı*	Toplam Proje Başvuru Sayısı	Toplam Başarılı Proje Sayısı**	Toplam Proje Başvuru Sayısı	Toplam Başarılı Proje Sayısı**	Proje Başvurusu	Başarılı Proje
Aliağa	6	2	1	0	2	0	0	0	9	2
Balçova	1	0	7	2	2	0	1	0	11	2
Bayındır	1	0	1	0	5	0	3	1	10	1
Bayraklı	1	0	5	0	2	1	7	1	15	2
Bergama	7	1	3	1	13	4	4	1	27	7
Beydağ	2	0	0	0	3	2	1	1	6	3
Bornova	78	14	25	4	22	6	6	3	131	27
Buca	7	1	7	1	1	0	1	0	16	2
Çeşme	5	0	5	0	0	0	8	4	18	4
Çiğli	68	12	8	3	7	1	3	0	86	16
Dikili	3	0	2	0	5	1	7	1	17	2
Foça	3	1	0	0	0	0	0	0	3	1
Gaziemir	18	3	2	0	4	0	2	0	26	3
Güzelbahçe	3	0	0	0	2	1	0	0	5	1
Karabağlar	5	2	5	0	3	0	1	1	14	3
Karaburun	4	1	4	2	2	2	3	0	13	5
Karşıyaka	9	3	11	2	4	1	8	1	32	7
Kemalpaşa	48	11	3	1	21	7	0	0	72	19
Kınık	3	0	0	0	2	1	11	2	16	3
Kiraz	2	0	6	3	7	3	3	2	18	8
Konak	55	12	93	28	24	8	28	8	200	56
Menderes	27	5	18	6	6	3	3	3	54	17
Menemen	13	1	5	3	18	5	2	1	38	10
Narlidere	1	0	2	1	1	0	0	0	4	1
Ödemiş	8	3	4	1	11	4	9	2	32	10
Seferihisar	2	1	3	1	7	4	5	1	17	7
Selçuk	3	0	1	1	0	0	5	4	9	5
Tire	12	5	3	0	14	5	2	0	31	10
Torbalı	43	11	5	2	10	3	0	0	58	16
Urla	3	0	3	0	9	2	5	1	20	3
TOPLAM	441	89	232	62	207	64	128	38	1008	253

Tablo 3: İlçelerden İZKA Mali Destek Programlarına Başvuran ve Başarılı Bulunup Sözleşme İmzalayan Proje Sayıları

*2008 KOBİ ve 2008 Sosyal Kalkınma Mali Destek Programları başvuru değerlendirme sürecinin sonunda başarılı bulunup sözleşme imzalanan ve uygulaması biten projeler

**2009 Tarım ve Kırsal Kalkınma ile 2009 Turizm ve Çevre Mali Destek Programları başvuru değerlendirme sürecinin sonunda başarılı bulunup sözleşme imzalanan ve uygulaması devam eden projeler

İZMİR BÖLGE PLANI 2010-2013

GELİŞME EKSENLERİ	STRATEJİK ÖNCELİKLER	HEDEFLER
İŞLETMELERDE REKABET EDEBİLİRLİK	1. Bölgesel Ar-Ge ve Yenilik Kapasitesinin Geliştirilmesi	1. Bölgesel Yenilik Stratejisi geliştirilecektir. 2. Üniversiteler ve araştırma enstitüleri ile kamu kurumları ve işletmeler arasında işbirliği güçlendirilecektir. 3. Anahtar sektörler başta olmak üzere Ar-Ge altyapısı güçlendirilecektir. 4. Yenilik, Ar-Ge ve teknoloji bilinci yükseltilecektir. 5. Yenilik odaklı girişimler geliştirilecektir. 6. İşletmelerin teknoloji kapasiteleri artırılacak ve işletmelerde ileri teknoloji kullanımı yaygınlaştırılacaktır. 7. İzmir Teknoloji Geliştirme Bölgesi'nin daha etkin çalışması ve Bölge'deki firma sayısının artması sağlanacaktır.
	2. İşletmelerde Kurumsallaşma, Üretim ve Pazarlama Kapasitesinin Artırılması	1. Markalaşma teşvik edilerek coğrafi işaretli ürün sayısı ve marka tescillerinin Türkiye içindeki payı artırılacaktır. 2. İşletmelerin ulusal ve uluslararası pazarlarda etkinliği ve Türkiye içindeki ihracat payı artırılacaktır. 3. Aile şirketlerinde kurumsallaşma sağlanacaktır. 4. KOBİ'lerin üretim ve kalite süreçleri iyileştirilecektir. 5. KOBİ'lerin finansman olanakları ve mevcut mali desteklerden faydalanma kapasitesi artırılacaktır. 6. Tarımsal kooperatif ve birliklerin özellikle kurumsallaşma, yönetim ve pazarlama konularında daha etkin çalışması sağlanacaktır.
	3. Kümelenmelerin Oluşturulması ve Düzenli Sanayileşmenin Sağlanması	1. 2012 yılına kadar Kümelenme Stratejisi oluşturulacak, kümelenmeyi destekleyen işbirliği ağları geliştirilecek ve kümelenme bilinci yaygınlaştırılacaktır. 2. Kümelenme potansiyeline sahip sektörler başta olmak üzere anahtar sektörlerde örnek teşkil edecek iki kümelenme oluşumu desteklenecektir. 3. Gıda ve içecek sanayinin potansiyel küme alt sektörlerinde kümelenme oluşumları desteklenerek tarım sektörü ile entegrasyonu sağlanacaktır. 4. Giyim eşyası sanayinin potansiyel küme alt sektörlerinde kümelenme oluşumları desteklenecek ve İzmir'in moda tasarımı merkezi olması sağlanacaktır. 5. Lojistik sektöründe kümelenme oluşumları desteklenecektir. 6. Endüstriyel makine imalatı sektörünün alt sektörlerinde potansiyel küme oluşumları desteklenecektir. 7. İhtisas organize sanayi ve endüstri bölgeleri kurulacak ve var olan bölgelerin daha etkin kullanımı
	4. Üretim ve Hizmet Altyapısının Güçlendirilmesi	1. OSB, KSS, serbest bölge, teknoloji geliştirme merkezlerinin altyapıları güçlendirilecektir. 2. Gıda ürünlerine yönelik kurutma-soğutma, depolama ve gıda güvenliği için gerekli altyapılar oluşturulacaktır. 3. Başta alternatif turizm türlerinde olmak üzere turizm altyapısı geliştirilecektir. 4. Tarımsal üretimde altyapı güçlendirilecektir.
	5. KOBİ'lerde Temiz Üretim Uygulamalarının Artırılması	1. Bölgede temiz üretim ile ilgili farkındalık artırılacaktır. 2. İşletmelerin çevre mevzuatına, çevre yönetim sistemlerine uyumu desteklenecektir.
	6. Sektörel Bazda Verimliliğin ve Ekonomik Çeşitliliğin Sağlanması	1. Tarım sektörü kapsamında organik tarım ve iyi tarım uygulamaları yaygınlaştırılacaktır. 2. Gıda ve içecek sanayinde organik ve katma değeri yüksek gıda ürünlerinin işlenmesi ve pazarlanması desteklenecektir. 3. Giyim eşyası sanayinde organik ve çevre dostu tekstil üretimi desteklenecektir. 4. Yenilenebilir enerji kaynaklarına yönelik öncelikli yatırım alanları saptanacak ve değerlendirilecektir. 5. Turizmin çeşitlendirilmesine yönelik yatırımlar desteklenecektir.
	7. Bölge Tanıtımının Sağlanması	1. Kentsel Pazarlama Stratejisi oluşturulacak ve uygulanacaktır. 2. Anahtar sektörlerde yatırım tanıtımı yapılacaktır. 3. Kültür ve turizm olanakları tanıtılarak turizmden elde edilen gelir artırılacaktır.
İSTİHDAM VE SOSYAL BÜTÜNLEŞME	1. İstihdamın ve İşgücü Verimliliğinin Artırılması	1. Bölgesel İşgücü Stratejisi oluşturulacak ve uygulanacaktır. 2. Anahtar sektörler başta olmak üzere ara eleman ihtiyaçları gözetilerek mesleki eğitim geliştirilecektir. 3. Anahtar sektörler başta olmak üzere nitelikli insan kaynağı geliştirilecektir. 4. Dezavantajlı grupların işgücüne katılımı artırılacaktır.
	2. Eğitim ve Sağlık Hizmetlerinin İyileştirilmesi	1. Okulöncesi eğitim ve yaygın eğitim desteklenecektir. 2. Erişim ve kalite desteklenerek eğitim hizmetlerinin etkinliği artırılacaktır. 3. Başta koruyucu sağlık ve ana-çocuk sağlığı hizmetleri olmak üzere birinci basamak sağlık hizmetleri
	3. Sosyal İçeriminin Güçlendirilmesi ve Yoksullukla Mücadele	1. Sosyal hizmetler iyileştirilecektir. 2. Göçle gelenlerin kent yaşamına uyumu sağlanacaktır. 3. Kırsal alanlarda yaşam koşulları ve iş imkanları geliştirilecektir.
SÜRDÜRÜLEBİLİR ÇEVRE	1. Havza Alanları, Turizm Değerine Sahip Bölgeler ve Kırsal Alanlarda Sürdürülebilir Su ve Atıksu Yönetiminin Sağlanması	1. Su havzalarında kirli kontrolü ve havza yönetimi sağlanarak kirlilik azaltılacak, su kalitesi iyileştirilerek bir üst kaliteye (II. ve III. su kalitesi) taşınacaktır. 2. Sürdürülebilir içme suyu ve kullanma suyu yönetimi sağlanacaktır. 3. Sanayide ve kentsel kullanımda sürdürülebilir atıksu yönetimi sağlanacaktır. 4. Tarımsal faaliyetler sonucu oluşan toprak ve su kirliliği önleneyecektir.
	2. Sürdürülebilir Katı ve Tehlikeli Atık Yönetiminin Sağlanması	1. Kentsel ve endüstriyel katı ve tehlikeli atıkların geri dönüşüm, kazanım, yeniden kullanımı sağlanacaktır. 2. Katı atık ve tehlikeli atık depolama ve bertaraf kapasiteleri artırılacaktır. 3. Sanayici ve kentsel kullanımdaki aktörler bilinçlendirilecektir.
	3. Hava Kalitesinin Kontrolü ve İyileştirilmesinin Sağlanması	1. Sanayide ve evsel ıstımda yenilenebilir ve temiz enerji kullanımı desteklenecektir. 2. Sanayi yoğun alanlarda hava kirliliği kontrolü sağlanacaktır.
	4. Hassas Ekosistemler ve Biyoçeşitliliğin Devamlılığının Sağlanması	1. Bölgede ulusal ve uluslararası öneme sahip ekosistemler koruma kullanma dengesi gözetilerek 2. Biyoçeşitlilik korunacaktır.
	5. Enerji Verimliliğinin Sağlanması	1. Enerji verimliliği özendirilecek ve buna yönelik teknoloji kullanımı desteklenecektir.
GÜÇLENDİRİLMİŞ ALTYAPI VE ÜSTYAPI	1. Ulaşım Ağlarının Güçlendirilmesi	1. Karayolu, denizyolu, havayolu ağları ve raylı sistemler anahtar sektörleri destekleyecek şekilde 2. İzmir Limanı'nın ulaşım bağlantıları ve altyapısı güçlendirilerek, limanda elleçlenen konteynır miktarı 3. Deniz ulaşımı ve raylı sistemler öncelikli olmak üzere kent içi ulaşım olanakları güçlendirilecektir. 4. Merkez ve ilçeler arasındaki ulaşım bağlantıları ve kırsal ulaşım altyapısı güçlendirilecektir.
	2. Doğal ve Tarihi Varlıkların Değerlendirilmesine İlişkin Altyapının ve Kent Estetiğinin	1. Mevcut doğal, tarihi ve kültürel varlıkların değerlendirilmesine olanak sağlayacak şekilde altyapı 2. Turizm için önemli alanlar görsel algılaya ve çevre düzeni açısından iyileştirilecektir.
	3. Sosyal, Kültürel Altyapı ve Kentsel Dönüşümle Yaşam Kalitesinin Yükseltilmesi	1. Kentsel dönüşüme yönelik çalışmalar hayata geçirilecektir. 2. Sosyal donatı alanlarının nitelik ve kapasitesi artırılacaktır.
	4. Kentsel ve Kırsal Altyapının İyileştirilmesi	1. Çevresel altyapı geliştirilecektir. 2. Enerji altyapısı geliştirilecektir. 3. Afet riski taşıyan alanlarda altyapı ve afet yönetimi kapasitesi güçlendirilecektir. 4. Bilgi ve iletişim altyapısı güçlendirilecektir.