



2014 - 2023 İZMİR
BÖLGE PLANI



Hayalindeki İzmir için
bugün harekete geç!
www.izmiriplanliyorum.org



2014-2023 İzmir Bölge Planı İlçe Toplantıları

Bergama İlçe Raporu

Mayıs, 2013

2014-2023 İzmir Bölge Planı İlçe Toplantıları
Bergama İlçe Raporu

Nüfus Yapısı –Genel Bilgiler

- **Yüzölçümü, 2002:** 1720,29 km²
- **Nüfus, ADNKS, 2012:** 101.004 kişi
- **Nüfus Yoğunluğu, 2012:** 58 kişi
- **Şehirleşme Oranı, 2012:** % 61
- **İl merkezine uzaklığı:** 118 km
- **İlçenin rakımı:** 68 m
- **Coğrafi konumu:** Kuzeyinde Ayvalık-Burhaniye İvrindi, doğusunda Soma-Kınık, güneyinde Manisa, Aliağa, batısında ise Dikili.
- **Sosyo-Ekonomik Gelişmişlik Durumu; DPT, 2004:** Türkiye’de 872 ilçe arasında gelişmişlik açısından Bergama 180. sırada (İzmir’de merkez dışındaki ilçeler arasında 14. sırada).

Bergama’nın 2011-2023 yılları arasında yaş grubuna göre nüfus dinamiklerinin değişimini gösteren projeksiyon tablosu aşağıdaki gibidir.

Yaş Grubu	2011	2016	2021	2023
0 - 4	5545	5772	5609	5559
5 - 9	6012	5428	5650	5586
10 - 14	7131	6003	5419	5508
15 - 19	7235	7114	5989	5756
20 - 24	6483	7209	7088	6640
25 - 29	7166	6458	7180	7132
30 - 34	7724	7136	6431	6718
35 - 39	7467	7683	7098	6817
40 - 44	7357	7410	7625	7392
45 - 49	7748	7269	7322	7407
50 - 54	7078	7597	7129	7149
55 - 59	6591	6855	7359	7178
60 - 64	5129	6256	6508	6699
65 - 69	4190	4713	5743	5835
70 - 74	3247	3636	4092	4447
75 - 79	2572	2557	2861	3005
80 - 84	1571	1716	1704	1785
85-90	741	805	875	873
90+	171	298	349	362
Toplam	101158	101915	102030	101852

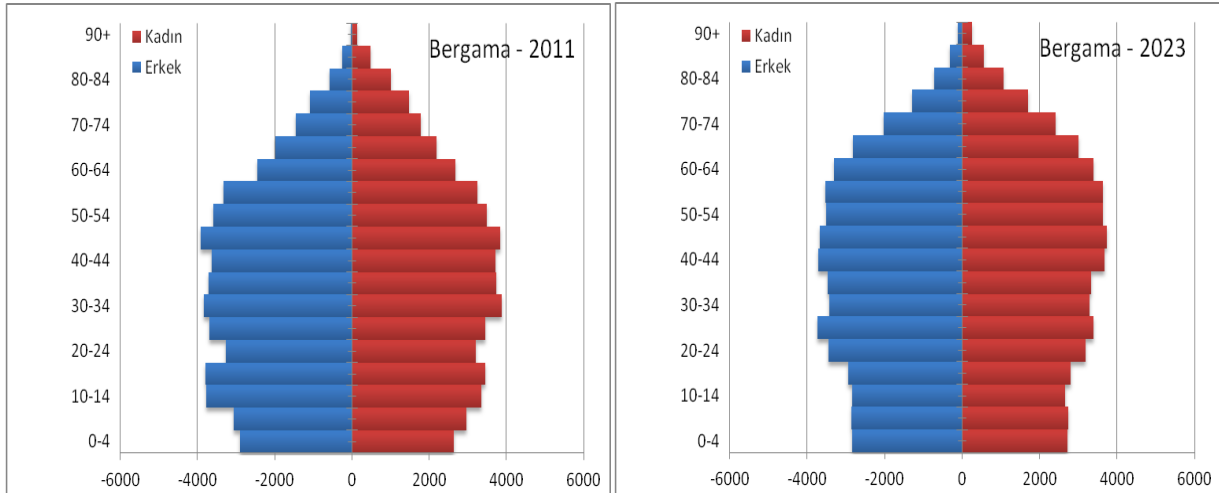
Kaynak: Fonksiyonel Bölge ve Alt Bölgelerin ve Bölgelerarası İlişkilerin Tespiti Çalışması, 2013

2014-2023 İzmir Bölge Planı İlçe Toplantıları Bergama İlçe Raporu

Bergama'ya ilişkin nüfus projeksiyonu incelendiğinde; Türkiye genelinde olan ve İzmir özelinde daha belirgin olarak görülen nüfusun yaşlanma eğiliminin Bergama ilçesinde de görüldüğü ve 2023 yılında 2011 yılına göre;

Bergama'da toplam nüfusun hemen hemen aynı kalacağı fakat yaş grupları içerisinde önemli değişiklikler olacağı görülmektedir. Örneğin 2023 yılında 0-49 yaş grubundaki bireylerin 2011 yılına göre ortalama %8 azalırken, 50 yaş üstü bireylerin ise %19 artacağı öngörülmektedir.

Bergama'nın 2011 yılı ve 2023 yılı projeksiyonuna ilişkin Nüfus Piramitleri aşağıdaki gibidir.



Kaynak: Fonksiyonel Bölge ve Alt Bölgelerin ve Bölgelerarası İlişkilerin Tespiti Çalışması, 2013

İstihdam

İlçe bazında resmi istatistik olarak yayınlanmakta olan güncel veri bulunmamaktadır. Bu kapsamda ulaşılabilen son veri 2000 yılı Genel Nüfus Sayımlarından elde edilmiş sektörel işgücü verileridir. 2014-2023 İzmir Bölge Planı çalışmaları çerçevesinde gerçekleştirilmiş olan Fonksiyonel Bölgeleme ve Altbölgeleme analizi çalışması kapsamında 2000 yılı verilerinden yola çıkılarak 2023 yılı için sektörel işgücü oranlarına ilişkin projeksiyon yapılmış olup, Bergama'ya ilişkin oluşan tablo aşağıdaki gibi ortaya çıkmıştır.

İlçe Düzeyinde Sektörel İşgücü Oranları ve Projeksiyonu (2000-2023)

Sektör	Bergama 2000, %	Bergama 2023, %	İzmir 2000, %	İzmir 2023, %
Ziraat, Avcılık, Ormancılık ve Balıkçılık	69.06%	54.21%	28,54%	17,32%
Madencilik ve Taş Ocakçılığı	0.67%	0.29%	0,15%	0,05%
İmalat Sanayi	6.24%	8.71%	20,09%	21,70%
Elektrik, Gaz ve Su	0.14%	0.30%	0,34%	0,56%
İnşaat	2.45%	4.91%	5,29%	8,18%
Toptan ve Perakende Ticaret, Lokanta ve Oteller	6.67%	10.46%	14,54%	17,63%
Ulaştırma, Haberleşme ve Depolama	1.85%	2.80%	4,39%	5,14%
Mali Kurumlar, Sigorta, Taşınmaz Mallara Ait İşler Ve Kurumları, Yardımcı İş Hizmetleri	1.37%	2.15%	4,59%	5,59%
Toplum Hizmetleri, Sosyal ve Kişisel Hizmetler	11.52%	16.16%	21,94%	23,81%
İyi Tanımlanmamış Faaliyetler	0.04%	0.01%	0,11%	0,02%
Toplam	100%	100%	100%	100%

Kaynak: Fonksiyonel Bölge ve Alt Bölgelerin ve Bölgelerarası İlişkilerin Tespiti Çalışması, 2013

2014-2023 İzmir Bölge Planı İlçe Toplantıları
Bergama İlçe Raporu

2000 yılında Bergama'daki sektörel işgücü dağılımlarında ilk 3 sırayı; **“Ziraat, Avcılık, Ormancılık ve Balıkçılık, Toplum Hizmetleri, Sosyal ve Kişisel Hizmetler ve Toptan ve Perakende Ticaret, Lokanta ve Oteller”** sektörlerinin oluşturduğu, bu sıranın İzmir'de de aynı şekilde olduğu görülmektedir.

Sektörel işgücü oranlarının değişimi incelendiğinde; 2023 Bergama'da “Ziraat, Avcılık, Ormancılık ve Balıkçılık” sektöründeki payının yaklaşık %15 azalacağı ve bu durumun İzmir genelindeki (%11'lik azalış) paralel bir azalış olacağı görülmektedir. 2023 yılında, bu sektördeki beklenen azalışa karşın yine İzmir genelindeki duruma paralel olarak imalat, inşaat, Toptan ve Perakende Ticaret, Lokanta ve Oteller, Toplum Hizmetleri, Sosyal ve Kişisel Hizmetler sektörlerinde artış olması beklenmektedir.

Eğitim

Bergama'ya ilişkin İlçe bazında erişilebilen önemli eğitim göstergeleri aşağıdaki tabloda verilmiştir.

Derslik Başına Öğrenci Sayıları, Bergama-İzmir (2012-2013)

İlçe adı	İlkokulda başına öğrenci sayısı	derslik düşen	Ortaokulda başına öğrenci sayısı	derslik düşen	Genel lise başına öğrenci sayısı	derslik düşen	Meslek lisesi başına öğrenci sayısı	derslik düşen
Bergama	21		27		24		45	
İzmir	27		41		31		39	

Kaynak: İzmir Milli Eğitim Müdürlüğü, 2013

Bergama'da derslik başına öğrenci sayısının meslek liseleri dışında İzmir'den daha iyi durumda olduğu görülmektedir.

2011-2012 Eğitim Dönemi Okullaşma Oranları (%)

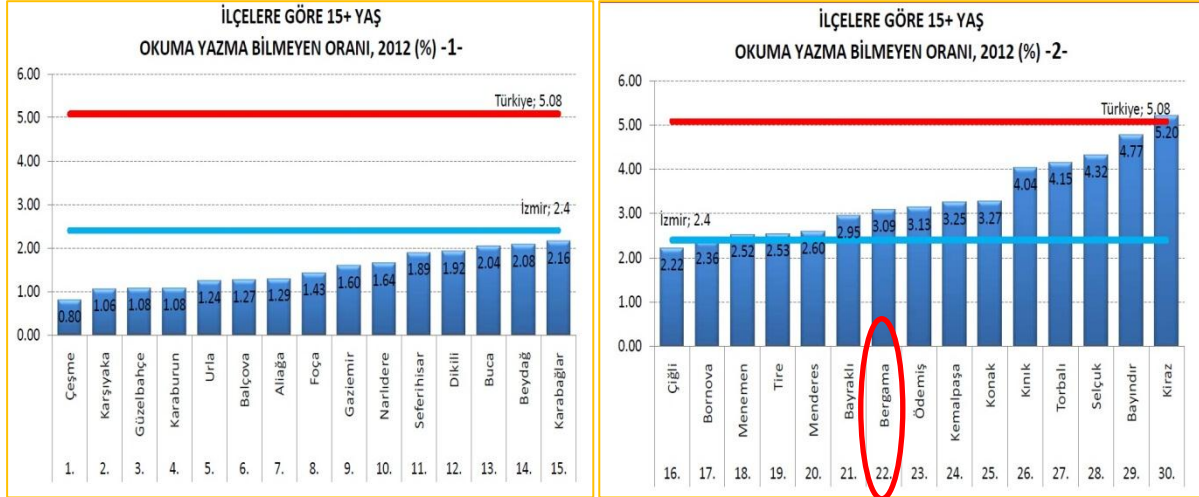
İlçe adı	Okul öncesi (3-5 yaş) (net)	İlköğretim (6-13 yaş) (net)	Ortaöğretim (genel-meslek lisesi, brüt)
Bergama	52,43	100,89	94,90
İzmir	48,85	102,88	104,68

Kaynak: İzmir Milli Eğitim Müdürlüğü, 2013

Bergama'da ortaöğretimde okullaşma oranı İzmir'den daha düşüktür, okul öncesinde ise İzmir'den daha iyi durumda olmasına karşın okullaşma oranının yeterli seviyede olmadığı görülmektedir. İlköğretimde rakamların birbirine oldukça yakın olduğu tespit edilmiştir.

2014-2023 İzmir Bölge Planı İlçe Toplantıları
Bergama İlçe Raporu

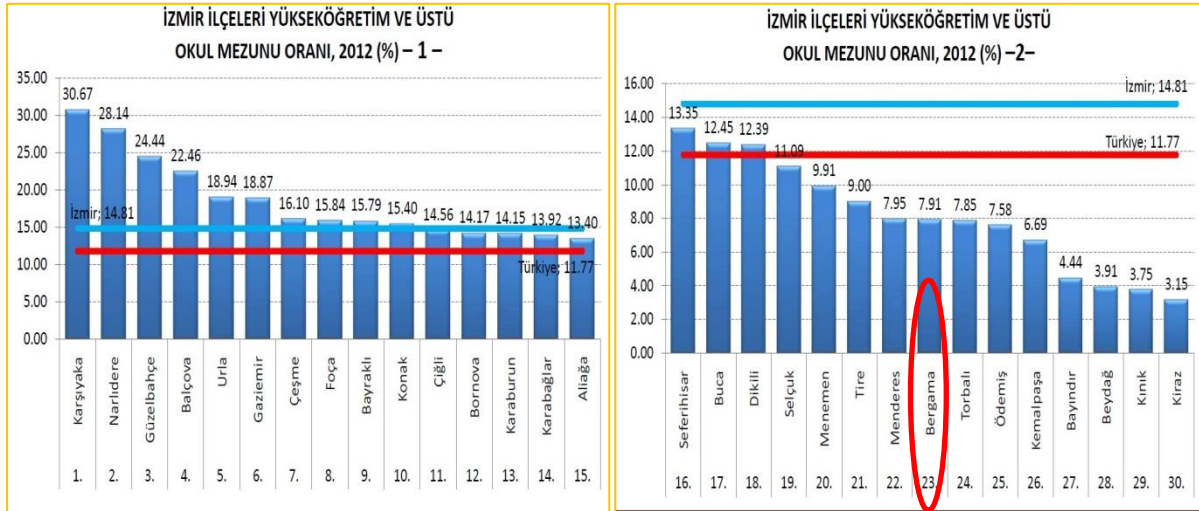
İlçelere Göre 15+ Yaş Okuma Yazma Bilmeyen Oranı, 2012 (%)



Kaynak: TÜİK,2013

15 ve üzeri yaşta okuma yazma bilmeyen oranı açısından İzmir %2,4 oranı ile %5,08 oranına sahip olan Türkiye'den daha iyi durumda bulunmaktadır. Bergama ilçeler arasında %3,09 değeri ile 22. sırada bulunmakta ve İzmir geneli ile kıyaslandığında daha kötü durumda olduğu görülmektedir.

İzmir İlçeleri Yükseköğretim ve Üstü Okul Mezunu Oranı, 2012 (%)



Kaynak: TÜİK, 2013

Yükseköğretim ve üstü okul mezunu oranı açısından İzmir %14,81 oranı ile yine Türkiye genelinden daha iyi durumdadır. Bergama, 30 ilçe arasında %7,91 değeri ile 23. sırada yer almakta ve İzmir genelinden daha kötü durumda bulunmaktadır.

İlçe Toplantısında TOBB tarafından ilçede bir meslek lisesi yapılacağı, lojistik sektörüne yönelik meslek lisesi, mesleki kurslar açılacağı, meslek liselerindeki programların çağın gereklerine göre düzenlenmesi gerektiği bildirildi.

2014-2023 İzmir Bölge Planı İlçe Toplantıları
Bergama İlçe Raporu

Tarım

Bergama toplam tarım alanı büyüklüğü açısından Bergama ilçeler arasında birinci sıradadır. İlçede toplamda 41.957 hektar alan tarımsal üretim için kullanılmaktadır. Toplam alan içerisindeki tarım alanının oranı %24,4 ile İzmir ortalamasının biraz altındadır. İlçedeki tarımsal üretim için kullanılan alanın büyük bir kısmının tarla bitkileri üretimine ayrıldığı, tarla bitkilerini meyve ve sebze alanlarının izlediği görülmektedir.

Tarım Alanlarının Kullanış Amaçlarına Göre Dağılımı (hektar, 2011)

	Tarla Alanı			Sebze Alanı	Meyve Alanı	Kavaklık	Süs Bitkileri	Boş Arazi	Toplam Tarım Alanı	Tarım Alanı Oranı
	Ekilen	Nadas	Toplam							
Bergama	25.013	75	25.088	4.776	11.959	135	0	0	41.957	24,4
İzmir	141.583	4.248	145.831	40.971	141.548	1.159	735	10.875	341.119	28,2

Kaynak: İzmir Gıda Tarım ve Hayvancılık İl Müdürlüğü, 2012

Bergama Endüstri bitkileri üretiminde, büyükbaş ve kümes hayvancılığında ilçe öne çıkmaktadır. İzmir'deki koyun varlığının %18,2'si ve keçi varlığının %4,6'sı Bergama'da yer almaktadır. İlçe koyun varlığında birinci sıradadır. Toplam sığır sayısı açısından ise Ödemiş, Bayındır, Tire ve Kiraz ilçelerinden sonra beşinci sırada bulunmasına karşın melez sığır varlığı açısından %23,8 pay ile birinci sıradadır. Et tavukçuluğunda ise Torbalı, Kemalpaşa ve Kınık'ın ardından dördüncü sıradadır.

Bergama İlçesi Küçükbaş Hayvan Varlığı (2011)

	Koyun	%	Keçi	%
Bergama	75.653	18,2	7.525	4,6
İzmir	415.271	100,0	165.150	100,0

Kaynak: TÜİK, 2012

İzmir için öne çıkan pamuk açısından ekiliş alanı olarak Bergama %21 ile en önde gelmektedir. Marka olabilecek yöresel ürün olarak uzun elyaflı pamuk ilçede 60 bin dekar alanda üretilmektedir. Bergama sofralık domates üretiminde 66 bin ton ile il genelinde 400 ton üretimle birinci sırada yer alan Torbalının ardından ikinci sırada yer almaktadır.

Bergama üzüm üretiminde İl genelinin %17,5'ini karşılayarak Kemalpaşa, Menderes ilçelerinden sonra üçüncü sırada yer almaktadır.

Organik tarım alanlarının en fazla olduğu ilçeler sırasıyla Menderes, Tire, **Bergama**, Karaburun ve Beydağ'dır. Kozak bölgesinde yetişen Dünya'nın bir numaralı iç çam fıstığı organik olarak üretilmektedir.

2014-2023 İzmir Bölge Planı İlçe Toplantıları
Bergama İlçe Raporu

İlçelere Göre Sulanan Tarım Alanları (hektar, 2011)

	Toplam Tarım Alanı	Sulanan Alan	Sulanmayan Alan	Sulanan Alan/Toplam Tarım Alanı (%)
Bergama	41.957	22.284	19.673	53,1
İzmir	341.119	179.547	161.572	52,6

Kaynak: İzmir Gıda Tarım ve Hayvancılık İl Müdürlüğü, 2012

Tarım arazilerinin sulanma durumu incelendiğinde ilçedeki tarım alanlarının %53,1'lik kısmının sulandığı, sulanan alan oranının İzmir ile hemen hemen aynı olduğu görülmektedir.

İlçe toplantısında; Seracılıkta ilçenin iyi durumda olduğu, sulamada ağırlıklı olarak salma sulama sisteminin uygulandığı, bunun yerine daha az suyla daha çok verim sağlayan basınçlı sulama sistemlerinin kullanılması gerektiği, tarım arazilerinin küçük, parçalı ve dağınık olduğu bu nedenle arazi toplulaştırması çalışmalarının yapılması gerektiği, tarımda kimyasal ilaç kullanımının yoğun olduğu, pamukta girdi fiyatlarının artması ama satış ve ilçede önemli düzeyde ayçiçeği ve mısır tohumluğu yetiştirildiği, tütünde kota uygulaması sonrası tütün ihracatçısı bir ülke haline geldiğimiz, hayvancılık sektöründe işletme, girdilerin % 70'ini kendi sağlayamadığı zaman ayakta kalamadığı belirtilmiştir. Ayrıca ilçenin parşömen, çam fıstığı, pamuk Bergama tulumu, kuru domates gibi markalaşabilecek ürünlere sahip olduğu bildirilmiştir.

Kültür

Bergama'da bulunan tarihi yerler, antik kent ve ören yerleri şunlardır: Antik Pergamon Akropolisi, Antik Pergamon Nekropolü, Asklepion Bölgesi, Perperane Antik Kenti, Antik Elaia Kenti, Alliaonai Antik Kenti, Aigeia Antik Kenti, Teuthrania Antik Kenti, Yiğmatepe Tümülüsü, Musalla Mezarlığı, Maltepe Tümülüsü, Tavşantepe Tümülüsü, Antik Parthenion Kenti (Hisartepe), Eğrigöl Tepesi (Antik Halisarna Kenti Akropolisi), Bayram Tepesi, Roma Hamamı, Ulu Cami (1399), Kurşunlu Cami (1433), Koyun Köprü (1384), Laleli Cami, Kulaksız Cami, Yeni Cami, Koca Sinan Mescidi, İncirli Mescit, Karaosman Sebili, Küplü Hamam, Üç Kemer Köprüsü (Roma Dönemi), Tabaklar Hamamı ve Köprüsü, Kızıl Avlu.

Bergama'da toplam 53 adet sit alanı bulunmaktadır. Ayrıca ilçede 567 adet taşınmaz kültür varlığı yer almaktadır.

Bergama'da;

- 2 adet kütüphane (1 tanesi çocuk kütüphanesi)
- 1 adet kültür merkezi
- 1 adet sergi salonu
- 2 adet sinema salonu
- 1 adet müze
- 1 adet amatör tiyatro topluluğu
- 78 adet kültür-sanat ile ilgilenen dernek bulunurken 3 adet vakıf bulunmaktadır.
- 1 adet kültür etkinlik mekanı, 1 adet de kültür merkezi yapım aşamasındadır.

2014-2023 İzmir Bölge Planı İlçe Toplantıları
Bergama İlçe Raporu

Bergama'da düzenlenen şenlik ve çeşitli kutlamalar

Etkinlik Adı	Düzenleyen Kuruluş	Tarih	Kaç Yıldır Düzenlendiği
Kozak Karaveliler Ağaçlandırma Festivali	Karaveliler Köy Muhtarlığı	Mayıs	18
Uluslararası Bergama Çocuk Festivali	Bergama Belediyesi	Nisan	15
Uluslararası Bergama Festivali		Haziran	75
Bergama Fotomaratonu ve Fotoğrafçılar Buluşması	Bergama Belediyesi	-	1

Kaynak: İzmir Kültür Ekonomisi Envanteri ve Gelişme Stratejisi, 2013

Bergama Belediyesi tarafından düzenlenen Bergama Kermes Festivali'nin dünya genelinde tarihsel olarak ikinci, Türkiye'nin ise ilk yerel festivali olma özelliğini taşıdığı belirtilmektedir. Bergama ilçesinde Pergamon antik kentinin 2012 UNESCO Kültür Mirası Kentler adayı olması nedeniyle 16 Temmuz – 10 Ağustos 2012 tarihleri arasında gerçekleştirilen 1. Uluslararası Pergamon Taş ve Heykel Sempozyumu da bilimsel toplantı kapsamında yerel yönetimler tarafından düzenlenen sempozyumlara iyi bir örnek teşkil etmektedir.

Bergama Müzesi Bilgileri

Müze Adı	Bağlı Olduğu Kurum	Müze Özellikleri
Bergama Müzesi	Kültür ve Turizm Bakanlığı	Bergama Müzesi'nde Erken Tunç Dönemden başlayarak Bizans dönemi sonuna kadar tarihlenen çeşitli eserler sergilenmektedir. Müzenin etnografik eserler bölümünde ise yöreye özgü halı, kilim, Yuntdağ, Yağcıbedir, Kozak ve Bergama düz dokumaları, kumaşları ve çeşitli el işleri ile günlük yaşamda kullanılan eşyalar, ateşli ve kesici silahlar ile yazmalar bulunmaktadır.

Kaynak: İzmir Kültür Ekonomisi Envanteri ve Gelişme Stratejisi, 2013

Müze 2011 yılında 25.833 kişi tarafından ziyaret edilmiştir.

Turizm

Bergama-Allanoi Kültür ve Turizm Koruma ve Gelişim Bölgesi (KTKGB) olarak ilan edilmiştir.

İzmir'de geçmiş yüzyıllarda da şifa bulmak amacıyla kullanılmış pek çok sıcak su kaynağı bulunmaktadır. Balçova Kaplıcaları, Bayındır Ilıcaları, Bergama Kaplıcaları, Menemen Ilıcaları, Ilıcagöl Ilıcası, Tavşan Adası Ilıcası, Çeşme Ilıcaları, Şifne (Reisdere) Kaplıcası ve Çamuru, Seferihisar Kaplıcaları, Urla Ilıcaları (Malkoç içmeleri) ve Gülbahçe Ilıcalarında, hâlâ termal turizm yapılmaktadır.

İlçede 144 yatak kapasiteli bir adet turizm yatırım belgeli, 114 yatak kapasiteli bir adet turizm işletme belgeli konaklama tesisi bulunmaktadır.

2014-2023 İzmir Bölge Planı İlçe Toplantıları
Bergama İlçe Raporu

İlçe toplantısında ilçeye gelen turistlerin tur paketleri kapsamında konaklamadan sadece 3-4 saatlerini geçirdiği, turistik tesislerin yetersiz olduğu, UNESCO adaylığının turist sayısını artıracığı belirtilmiştir.

Organize Sanayi Bölgesi

İzmir'de 2012 yılı itibarıyla tüzel kişilik kazanmış 13 OSB bulunmaktadır. Bu OSB'lerin 9'u hizmete sunulmuş, 4'ünün alt yapı inşaatları devam etmektedir. Bergama OSB, tamamlanarak hizmete girmiş OSB'ler arasındadır ve 179 hektar arazi üzerinde kuruludur. Alt yapı çalışmaları devam eden bölgede 96 parselden, 1'i tahsis edilmiş, 95 parsel boş olup, 1 tesisin inşaatı devam etmektedir. Ayrıca ilçede 1994 yılında 75.000 hektar kurulmuş olan Küçük Sanayi Sitesi (KSS) bulunmaktadır. Sitede 94 işyeri olup doluluk oranı %100'dür ve 375 kişi istihdam edilmektedir. Bergama OSB'de AAT bulunmamaktadır.

Sağlık

Bergama'da 151 yataklı, Bergama Devlet Hastanesi bulunmaktadır.

Ayrıca ilçede 14 adet Aile Sağlık Merkezi, 30 adet Aile Hekimliği Birimi, 10 adet Sağlık Evi, 1 adet özel tıp merkezi, 8 tane hekim muayenehanesi ve 14 adet Diş Hekimi Muayenehanesi bulunmaktadır.

Yenilenebilir Enerji

İlçeler bazında bakıldığında; Aliğa, Menemen, Çeşme, Dikili, Foça, Karaburun, **Bergama** ve Urla rüzgâr enerjisi potansiyeli açısından oldukça iyi durumdadır. Bu ilçelerin belirli bölümlerinde 50 metre yükseklikte yıllık ortalama rüzgâr hızları 6-8 m/s aralığında değişmektedir. Ortalama 7 m/s'nin üzerindeki rüzgâr hızında rüzgâr türbini yatırımları yapılabilmektedir.

Tarımda yenilenebilir enerji kullanımı yaygınlaştırılmalıdır. İlçedeki tarımsal potansiyel göz önüne alındığında biyokütle enerjisi de önem kazanmaktadır. Jeotermal kaynaklar açısından önemli ilçeler arasında yer alan Bergama'da konut ısıtma, seracılık ve termal turizm alanlarında jeotermal enerji kullanımı geliştirilmelidir.

İzmir'de rüzgar enerjisine ilişkin altyapı yatırım alanları -çevresel etkilerin de göz önüne alınması ve yapılacak fizibilitelerin uygulanması şartıyla- **Bergama**, Dikili, Aliğa, Çeşme, Karaburun, Urla ilçeleri olarak öne çıkmaktadır.

Bergama'da Faaliyet Gösteren Rüzgâr Enerji Santralleri

Şirket	Proje Adı	Proje Yeri	Kurulu Güç (MW)	Tribün sayısı
Bergama RES Enerji Üretim A.Ş.	Aliğa	Bergama-İzmir	90,00	36
Ütopya Elektrik Üretim Tic. Ve San. A.Ş.	Düzova	Bergama-İzmir	30,00	12
İnnores Elektrik Üretim A.Ş.	Yuntdağı	Bergama-İzmir	57,50	17

Kaynak: İzmir Mevcut Durum Analizi, 2013

2014-2023 İzmir Bölge Planı İlçe Toplantıları
Bergama İlçe Raporu

Madencilik

Yapılan arařtırmalar sonucunda, İzmir ilinde tespit edilmiş önemli linyit sahaları; Cumaovası, Tire, Torbalı, Bergama-Çalan ve Bergama-Ürkükler'dedir. 3.806.000 ton mümkün rezerv belirlenmiş Cumaovası sahasındaki kömür oluşumlarının orijinal kömürde ortalama alt ısı değeri 3.410 Kcal/kg'dır. Tire zuhurununki ise 3.200-3.600 Kcal/kg olup, sahada 600.000 ton mümkün rezerv tahmin edilmiştir. Torbalı, Bergama-Çalan ve Bergama-Ürkükler zuhurlarının ise ekonomik bir değeri bulunmamaktadır.

Bergama'da Maden Varlığının Dağılımı ve Niteliği

Bulunduğu Yer	Cinsi	Tenör ve Kalite	Rezerv
Bergama-Ovacık Yatağı	Altın	9 gr/ton Au 11 gr/ton Ag	2.980.000 ton

Kaynak: İzmir İli Potansiyel Yatırım Konuları Arařtırması, 2012

Çevre

Türkiye genelindeki gelişmiş atıksu arıtma tesislerinin % 25'i (13 adet) İzmir'de bulunmaktadır. 2008-2011 yılları arasında toplam 199,306 m³/gün kapasiteye sahip atıksu arıtma tesisi işletmeye girmiştir, Bu çerçevede Foça, Bergama, Kemalpaşa, Aliağa, Seferihisar, Torbalı, Urla, Bayındır, Selçuk, Menderes, Ödemiş ilçelerinde belli bir seviyeye erişilmiştir.

Bakırçay Havzasındaki en önemli kirlilik kaynağı Soma'da yer alan kömür yıkama tesisleri ile Soma Termik Santrali'dir. III. ve IV. Sınıf kalite ile kirli olarak değerlendirilen havzada yer alan tüm belediyelerce katı atıklar düzensiz olarak depolanmaktadır. Havzada Bergama Belediyesi'ne ait katı atık bertaraf tesisi faaliyet göstermektedir. Kınık'ta kanalizasyon sistemi bulunmakta fakat AAT bulunmamaktadır. Terzihallier, Dağistan, Göbeller, Karaveliler, Yukarıbey köyleri dışında kalan köylerin evsel atık suları Bakırçay nehrine verilmektedir. Bakırçay Nehri de Kınık'taki kısmi atıksu sorunları nedeniyle kirlenmektedir. Bakırçay havzasında yer alan ilçelerin tamamında yoğun olarak tarım yapılmaktadır. Havzada yanlış sulama teknikleri uygulanmakta ve aşırı tarım ilacı kullanılmaktadır.

İlçe Toplantısında atıksu arıtma ve katı atık tesisinin yapıldığı, tesislerde bir sorun bulunmadığı, bildirilmiştir.

Bankacılık

Bergama'de Banka Şube Sayıları, (2008-2011)

İlçe	2008	2009	2010	2011
Bergama	9	9	9	9
İzmir Toplam	659	676	696	720

Kaynak: TBB, 2012

Lojistik

Batı Anadolu hinterlandına İzmir Limanı'nın alternatifi olarak hizmet vermek, Avrupa ile Orta Doğu ve Doğu arasındaki potansiyel trafikten kaynaklanacak kombine taşımacılık zincirinde gelecekte aktarma merkezi karakterinde bir halka oluşturmak amacıyla İzmir'in kuzeyinde, Çandarlı

2014-2023 İzmir Bölge Planı İlçe Toplantıları
Bergama İlçe Raporu

Körfezi'nde yapımı planlanan limanın inşaatına 2011 yılı Mayıs ayında başlanmıştır. 2013 yılı sonunda altyapı inşaatının tamamlanması hedeflenmektedir.

İZBAN'ın Kuzey aksında 52 kilometrelik Aliğa-Bergama hattının yapımı planlanmaktadır.

İlçe Toplantısı Esnasında Elde Edilen Görüşler:

Avantajlar;

- Tarihi ve doğal güzelliklerin varlığı
- Kültürel zenginliklerinin olması
- Turizm potansiyelinin yüksek olması
- Tarımsal potansiyelin yüksek olması: iklim ve toprak her türlü ürün yetiştirmeye uygun, üreticilerin gelişime açık olması, tarım sektörü pazarlama sorununun olmaması,
- Yenilenebilir enerji potansiyelinin olması.
- Çandarlı limanı ile birlikte istihdama katkı sağlanmasının beklenmesi

Sorunlar;

- Ulaşım da sorunların yaşanması
- Sosyal Faaliyet alanlarının yetersizliği
- Tarımla ilgili sorunlar: Pamuk ve tütünde en kaliteli mahsuller Bakırçay havzasında olmasına rağmen getirilen kota ve fiyat düşüklüğü ile üreticilerin üretimden vazgeçmesi, tarımsal desteklemelerin yetersiz oluşu
- İşsizlik ile ilgili sorunlar: sanayinin gelişmemiş olması, yatırımların yetersizliği nedeniyle işsizlik sorunu bulunmakta
- Sanayinin yetersizliği:
- Eğitimde sorunların yaşanması: üniversitenin olmaması, sınıfların çok kalabalık olması, eğitim sisteminin sık sık değişmesi, kreşlerin az olması
- Yaşlı bakım evlerinin olmayışı, kadın sığınma evi eksikliği

Çözüm Önerileri;

- Turizm yönünden desteklenmesi ve turistin yatılı olarak kalmasını sağlanması,
- Üniversite açılması

2014-2023 İzmir Bölge Planı İlçe Toplantıları
Bergama İlçe Raporu

BERGAMA TOPLANTI KATILIMCI LİSTESİ

15.05.2013

No	Adı	Soyadı	Kurumu
1	Kasım	PARLAK	
2	Güven	ERTÜMEN	Bergama Belediyesi
3	Ersin	GÜLEÇ	Bergama Belediyesi
4	Melek	TARIM	Bergama Bakkallar Odası
5	Aslı	ÖGDEN	Terziler Odası
6	Nurdan	ÖZTAŞ	Bakkallar Odası
7	Mehtap	ÇELİK	İŞKUR
8	Kader	GÜLER	İŞKUR
9	Asiye	GÜLER ENGİN	Lokantacılar Odası
10	M. Salim	SÖYLER	Bakkallar Odası
11	Tülay	ÇANAKCI	Şoförler Ve Otomobilciler Odası